



به نام خدا



گزارش کارشناسی

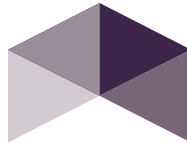
معرفی مؤسسات نظرسنجی و افکارسنجی
(ملی، منطقه‌ای و بین‌المللی)
با تأکید بر حوزه رفاه و سیاستگذاری اجتماعی



مرکز ملی پژوهش‌های اجتماعی

ادکارسنجی و نظرسنجی





موسسه عالی پژوهش‌های راهبردی

معرفی مؤسسات نظرسنجی و افکارسنجی (ملی، منطقه‌ای و بین‌المللی)
با تأکید بر حوزه رفاه و سیاستگذاری اجتماعی

واژه‌های کلیدی:

نظرسنجی
نهادهای افکارسنجی

تهیه و تدوین: صادق طلوع برکاتی - هدی جاودانی
ناظر علمی: گروه افکارسنجی و نظرسنجی

رفاه و سیاست‌گذاری
اجتماعی

آسیای غربی، اروپا و
امریکای شمالی

شماره مسلسل: DF ۰۱ PS (۱۸) ۹۷

تاریخ انتشار گزارش: ۹۷/۱۰/۱۰



خواننده گرامی از طریق
اسکن بارکد، می‌توانند
جهت شرکت در نظرسنجی
این کتاب به لینک مربوط
به آن مراجعه کنند.



۴	پیشگفتار مؤسسه
۷	مقدمه
۱۰	بخش نخست: معرفی برخی مؤسسات نظرسنجی
۱۰	لبنان: مرکز لبنانی مطالعات سیاست‌گذاری
۱۴	ترکیه: وزارت خانواده و سیاست‌های اجتماعی
۱۵	امارات متحده عربی: بنیاد القاسمی برای پژوهش در سیاست‌گذاری اجتماعی
۱۸	روسیه: مرکز پژوهش‌های مستقل اجتماعی
۲۱	آذربایجان: مرکز توسعه‌ی اجتماعی و اقتصادی
۲۴	افغانستان: مرکز افکارسنجی و پژوهش‌های اجتماعی اقتصادی
۲۷	پاکستان: گروه پژوهشی علوم اجتماعی
۲۸	سوریه: مرکز پژوهش‌های سیاست‌گذاری
۳۰	فلسطین: مرکز تحقیقات پیمایشی و سیاست‌گذاری
۳۱	بخش دوم: مؤسسه‌های بین‌المللی
۳۱	گالوپ (Gallup)
۳۸	مؤسسه رند (Rand Corporation)
۴۱	مرکز ملی پژوهش در افکار عمومی (NORC)
۴۵	مرکز پژوهش در افکار عمومی راپر
۴۸	مرکز پژوهشی پیو (PEW)
۵۳	ایپسوسموری
۵۴	مؤسسه انگس رید
۵۵	مؤسسه لگاتوم
۵۷	مرکز نظرسنجی رویترز
۵۷	یوگوو
۵۹	راسموسن
۶۱	بخش سوم: معرفی برخی مؤسسه‌های ایرانی نظرسنجی و افکارسنجی
۶۱	ایسپا
۶۴	مرکز تحقیقات صدا و سیما
۳	منابع

پیشگفتار مؤسسه

حوزه رفاه و سیاستگذاری و بیمه‌های اجتماعی، حوزه‌ای در هم تنیده با مفهوم «شهروندی» است. مفهوم شهروندی^۱ مفهوم برآمده از دل مدرنیته است. مفهومی که عمدتاً پس از انقلاب فرانسه عمومیت یافت. در ایران نیز، مفهوم شهروندی عمدتاً پس از نهضت مشروطه و تحت تأثیر تحولی که این نهضت، در عرصه‌های مختلف اجتماعی، فرهنگی، سیاسی و اقتصادی ایجاد کرد، کاربرد و گسترش یافت.

مفهوم شهروندی و به تبع آن، حوزه‌هایی چون رفاه و سیاستگذاری و بیمه‌های اجتماعی، با مفهوم بنیادینی دیگر، یعنی «حق اجتماعی» پیوند خورده‌است. بنابراین مفهوم، هر عضو جامعه‌ی انسانی، از «حقوق»ی بنیادین برخوردار است که نمی‌توان این حقوق را از او سلب کرد. متغیرهای دیگری چون قومیت، جنسیت، سن، تحصیلات، طبقه‌ی اقتصادی و مانند آن‌ها، نمی‌توانند مانعی در بهره‌مندی این «شهروندی» از حقوق بنیادین اجتماعی‌اش ایجاد کنند.

در چنین زمینه‌ای، نهادهای فعال در حوزه‌ی رفاه و سیاستگذاری و بیمه‌های اجتماعی، بیش از سایر نهادهای رسمی و غیررسمی، نیازمند شناخت نگرش‌ها، گرایش‌ها، خواسته‌ها و مطالبات شهروندان جوامع خود هستند. شناختی روشمند و علمی که بتواند مبنای تصمیم‌گیری‌های

1. Citizenship





سیاستگذاران این حوزه‌ها قرار گیرد. شناختی که در خدمت «احقاق حقوق شهروندی» اعضای این جوامع قرار گیرد و دامنه، کیفیت و اطمینان خاطر از تداوم این احقاق حق را افزایش دهد. از این منظر است که نهادهای افکارسنجی و نظرسنجی در این حوزه‌ها، اهمیتی مضاعف، کاربردی، مبنایی و سیاستگذارانه دارند.

از سوی دیگر، در جهانی که به دلیل تحولاتی چون انقلاب ارتباطی و رسانه‌ای، افزایش کمی و کیفی تعاملات اجتماعی، اقتصادی و سیاسی، در هم‌تنیدگی و تأثیرپذیری چشمگیر وضعیت و شاخص‌های اقتصادی و اجتماعی و فرهنگی کشورها از یکدیگر و به وجود آمدن شرکت‌های بین‌المللی فراملی اقتصادی، وضعیت حوزه رفاه و سیاستگذاری اجتماعی در هر جامعه از حالت تکینه و قائم‌به‌ذات خارج شده و ماهیتی ارتباطی‌تر و پیوسته‌تر با تحولات سایر جوامع در سطح منطقه‌ای و بین‌المللی یافته‌است. با توجه به چنین تحولاتی، اطلاع از نوع فعالیت نهادهای نظرسنجی و افکارسنجی در سایر جوامع و سطح بین‌المللی برای درک بهتر و پیشبینی‌پذیرتر کردن وضعیت شاخص‌های رفاهی و بیمه‌ای از اهمیتی دوچندان برخوردار شده‌است.

در بر داشتن این شناخت از این نهادها، گام نخست در برقراری تعاملات بین‌انهادی و ایجاد هم‌افزایی در حوزه‌ی رفاه، سیاستگذاری و بیمه‌های اجتماعی با هدف ارتقاء کمی و کیفی شاخص‌های این حوزه خواهد بود.

در پایان، به نظر می‌رسد که امر نزدیک، غالباً امری مغفول است؛ مصداق عینی و ملموس این گزاره در حوزه اطلاعات ما از نهادهای علمی ساحت رفاه و سیاستگذاری و بیمه‌های اجتماعی آن است که غالباً شناخت متخصصین این حوزه در کشور، در بهترین حالت، شناخت این نهادها و مؤسسات در کشورهای اروپای غربی و امریکای شمالی است و نهادهای مرتبط و مشابه و فعال در این حوزه‌ها در منطقه‌ی آسیای غربی و شمال افریقا (حتی جوامع همسایه) چندان شناخته‌شده نیستند. حال آن که بر اساس منطق اجتماعی و سیاسی و اقتصادی، سرنوشت ما



و این جوامع نزدیک، به دلایل مختلف به یکدیگر پیوند خورده‌است. اما این سرنوشت مشترک و در هم تنیده، به دلیل عدم آشنایی و در نتیجه عدم تعامل پیوسته و مؤثر، وضعیتی رها شده و مبهم می‌یابد.

به همین دلیل در این پژوهش، تلاش کردیم شناخت امر نزدیک (نهادهای افکارسنجی و نظرسنجی فعال در حوزه رفاه، سیاستگذاری و تأمین اجتماعی در جوامع همسایه و منطقه آسیای غربی) در کنار شناخت امر دورتر (جوامع امریکای شمالی و اروپای غربی)، از غنای بیشتری برخوردار باشد تا این خلاء آسیب‌زای شناختی را تا حدی پر نماید.

این پژوهش، بر مبنای چنین مفروضاتی از سوی گروه نظرسنجی و افکارسنجی مؤسسه عالی پژوهش تأمین اجتماعی تعریف و با همت محقق ارجمند و جوان، آقای صادق طلوع برکاتی به پایان رسید و اکنون پیش روی شماست. ضمن تشکر از تلاش ایشان، امیدواریم این تلاش آغازین، بتواند پاسخی برای نیازهای پیش‌گفته ارائه دهد و از خلال افزایش شناخت ما از نوع و روندهای افکارعمومی در جوامع دیگر در حوزه رفاه، سیاستگذاری و تأمین اجتماعی، زمینه را برای بهره‌مندی مؤثر از تجارب این جوامع و منتفع کردن آن‌ها از تجارب خودی فراهم نماییم. تلاش‌هایی که هدف غایی آن، تحقق آرمان ساختن جامعه‌ای عادلانه‌تر و توسعه‌یافته‌تر است. امید که چنین باشد.

دکتر شهرام غفاری

رئیس مؤسسه

زمستان ۹۷

امروزه در کشورهای مختلف جهان مراکز متعددی به مطالعه درباره افکار عمومی در حوزه‌های مختلف زندگی عمومی و حتی سبک زندگی می‌پردازند و از نتایج آن - که مبین جهت‌گیری ذهنی و روانی جامعه است (حاجیان، ۱۳۸۴) - به طور جامع و جزئی در شناخت وضعیت موجود و تدوین و اصلاح سیاست‌ها و مقررات بهره می‌گیرند.

نظرسنجی^۱ نوعی روش تحقیق پیمایشی است که در آن دیدگاه گروهی از افراد در مورد یک موضوع مورد مطالعه قرار می‌گیرد. برای این کار، تعدادی پرسش محدود درباره موضوع مورد نظر تهیه می‌شود و نظر نمونه‌ای از جامعه درباره آن‌ها پرسیده می‌شود. نتیجه افکارسنجی نشان می‌دهد که افراد به چه دلیلی عقیده خاصی را پذیرفته‌اند و با چه شدت و قوتی از آن پشتیبانی می‌کنند. با توجه به گستردگی افکار عمومی در حوزه‌های مختلف سیاسی، اقتصادی و اجتماعی و... اهداف افکارسنجی نیز در هر یک از این حوزه‌ها متفاوت است.

برای آگاهی از افکار و عقاید مردم معمولاً به دو شیوه اقدام می‌شود: (۱) رجوع مستقیم به افکار عمومی که عمدتاً از طریق پرسش‌نامه و مصاحبه انجام می‌شود. (۲) رجوع غیر مستقیم که از طریق تحلیل محتوای پیام‌های مندرج در مطبوعات و تحلیل برنامه‌های رادیو و تلویزیون، سخنرانی‌ها و... صورت می‌گیرد. بنابراین نظرسنجی به معنی همه روش‌های پژوهش و پرسش‌هایی است که هدفشان آگاهی از عقاید و نظرات مردم درباره یک موضوع خاص باشد. اما نظرسنجی‌های معمول که در بخش‌های مختلف سازمانی برای آگاهی از نظرات مردم درباره میزان رضایت آن‌ها از خدمات یک بخش یا آشنایی از نظرات مردن مردم درباره موضوعات مهم برای آن سازمان انجام می‌شود، نوعی خاص از پژوهش‌های افکارسنجی است که

1. Polling / Opinion Poll

مرسوم‌تر از سایر شیوه‌های نظرسنجی است.

از سوی دیگر، نظرسنجی در دوران معاصر تبدیل به یکی از منابع عمده در آمد در مؤسسات تحقیقاتی و از ابزارهای مهم مورد استفاده تصمیم‌گیران و محققین اجتماعی، اقتصادی و سیاسی شده است. نظرسنجی‌ها نشانگر میزان علایق و دیدگاه‌های مردم یک کشور راجع به موضوعات مختلف است. در ایران نیز مراکز تحقیقاتی معتبری برای نظرسنجی درباره مسائل و رویدادهای مختلف جامعه تأسیس شده است. این مراکز گاه با پیش‌بینی‌های نزدیک به واقع خود بر اعتبار نظرسنجی‌ها می‌افزایند.

نظرسنجی‌ها در عمل معمولاً با مشکلاتی مواجه هستند؛ مشکلات حاصل از جنبه‌های فنی و روش‌شناسی، اوضاع و شرایط موجود در جامعه، حساسیت نسبت به نظرسنجی در بین مردم، بی‌توجهی و اهمیت نداشتن افکار عمومی برای مسئولان و مردم، ضعف در توجیه مردم در خصوص پژوهش نظرسنجی، استفاده از شیوه نمونه‌گیری و روش‌های آماری که اگر غلط باشد ممکن است نتایج غلطی را به بار بیاورد. از سوی دیگر نتایج نظرسنجی‌ها زمانی قابل اطمینان و اعتبار است که محدودیتی در مقابل بیان نتایج آن‌ها وجود نداشته باشد. زمانی که در جامعه فشار بر افکار وجود داشته باشد مردم با احتیاط ناشی از ترس نظراتی می‌دهند که ممکن است با مکنونات قلبی آن‌ها فاصله داشته باشند. در این‌گونه مواقع نتایج نظرسنجی‌ها با واقعیات فاصله دارند و به عبارتی ما را فریب می‌دهند.

در سال ۱۹۱۶ اولین نظرسنجی ملی توسط «لیتری ری دایجست»^۱، هفته‌نامه‌ی مشهور آن زمان، اجرا شد و توفیق زیادی کسب کرد. نظرسنجی‌های این هفته‌نامه به صورت پستی انجام می‌شد.

در سال ۱۹۳۶ در رقابت میان بهینه‌سازی روش‌های آماری، مؤسسه تازه تأسیس گالوپ پیروز شد. البته در سال ۱۹۳۴ نخستین سازمان نظرسنجی به شیوه‌ی امروزی است که در حوزه‌ی روزنامه‌نگاری، مبارزه‌های انتخاباتی و پژوهش‌های اجتماعی ایجاد شده بود. هم‌زمان با گالوپ مؤسسه راپر نیز

1. The Literary Digest

توسط المو راپر^۱ نیز فعالیت‌های خود را در این حوزه آغاز کرد.

در سال ۱۹۳۸ اولین مؤسسه اروپایی سنجش افکار عمومی توسط روانشناس اجتماعی معروف، ژان اشتودزل^۲، در پاریس تأسیس شد. البته گالوپ قبل از مراکز اروپایی، راه جهانی شدن را پیموده بود و در انگلستان پروژه‌های عمومی زیادی انجام داده بود.

در ایران (به استثناء سرشماری‌های عمومی نفوس و مسکن) اولین نمونه‌های بررسی آماری افکار عمومی توسط دکتر علی اسدی در دههٔ چهل شمسی اجرا شد و به بررسی موضوعاتی نظیر سنجش دینداری و تغییرات فرهنگی پرداخت. او از سال ۱۳۴۵ به مدت یک دهه، مؤسس و مدیر «مرکز سنجش افکار و تحقیقات اجتماعی» بود.

گزارش زیر با هدف توصیف و معرفی مهم‌ترین مؤسسات فعال در حوزه نظرسنجی و افکارسنجی (با تمرکز بر حوزه رفاه و سیاستگذاری اجتماعی) تنظیم شده است.

این مؤسسات در دو سطح بین‌المللی و منطقهٔ آسیای غربی از یکدیگر تفکیک شده‌اند. هر کدام از این دسته‌ها به نوبه خود، دو گروه کلی از مؤسسات را در برمی‌گیرند: (۱) مؤسسات پژوهشی که به‌طور تخصصی در حوزه مورد بررسی به مطالعه و پژوهش می‌پردازند و برای گردآوری داده‌های مورد نیاز خود از پژوهشگران یا مؤسسات دیگر بهره می‌گیرند. (۲) مؤسساتی که به‌طور تخصصی به کار جمع‌آوری داده مشغولند و البته زمینهٔ فعالیت تخصصی آنها رفاه، سیاست‌گذاری و تأمین اجتماعی است.

1. Elmo Roper

2. Jean Stoetzel

بخش نخست: معرفی برخی مؤسسه‌های نظرسنجی در منطقه‌ی آسیای غربی

لبنان: مرکز لبنانی مطالعات سیاست‌گذاری^۱

مرکز لبنانی مطالعات سیاست‌گذاری در سال ۱۹۸۹ تأسیس شده است. این بنیاد یک اتاق فکر مستقل، غیرانتفاعی و غیردولتی است که هدف آن ایجاد سیاست‌هایی برای ارتقای حکمرانی در لبنان و منطقه‌ی عربی است. در حال حاضر، این مرکز بر ۵ حوزه‌ی پژوهشی اصلی تمرکز دارد:

▲ ارتقای چهره‌ی سیاسی

▲ تقویت تمرکززدایی

▲ پشتیبانی از شفافیت در حوزه‌ی نفت و گاز

▲ حمایت از سیاست‌های ایجاد اشتغال

▲ ارتقای اصلاحات بخش امنیت

این مرکز، بعنوان بخشی از مأموریت خود در شکل‌گیری سیاست‌ها، به طور مستقیم با افراد تصمیم‌گیرنده در ارتباط بوده است؛ به طور مثال تا به حال در شکل‌گیری پیش‌نویس قانون انتخاباتی بوتروس در سال ۲۰۰۶ و پیش‌نویس قانون تمرکززدایی در سال ۲۰۱۴ مشارکت داشته است؛ در سال‌های ۲۰۱۳ و ۲۰۱۴ این مرکز با همکاری اداره‌ی نفت لبنان جلساتی را پیرامون آینده‌ی نفت و گاز لبنان، با حضور کارشناسان و اعضای جامعه‌ی مدنی برگزار کرد. همچنین در سال‌های ۲۰۱۴ و ۲۰۱۵، این مرکز سلسله جلساتی را با مشارکت وزارت صنعت و صنعت‌گران برگزار کرد تا بتواند به

1. The Lebanese center for policy studying (LCPS)

Site: www.lcps-lebanon.org

Tel: +961 1 799301

Fax: +961 1 79930

Add: Sadat Tower, 10th Floor, PO Box 55-215, Leon Street, Ras Beirut, Lebanon

مسائل و مشکلات بازدارنده در حوزه‌ی تولید و صادرات پردازد.

حوزه‌های پژوهش اصلی این مرکز عبارتند از:

- تمرکززدایی
- مالی و بودجه
- توسعه و ایجاد اشتغال
- محیط زیست
- احزاب سیاسی
- پناهندگان
- مسائل اجتماعی



به منظور آگاهی افراد تصمیم‌گیرنده و عموم مردم، مرکز لبنانی مطالعات سیاست‌گذاری بیش از ۶۶ نسخه کتاب، ۱۰۰ نسخه روزنامه و مقاله به زبان‌های عربی و انگلیسی در موضوعاتی مانند قوانین انتخاباتی، احزاب سیاسی، فرقه‌ها و گروه‌های مذهبی، اصلاحات اداری، احکام قانونی، تمرکززدایی، رشد اقتصادی، بودجه و سیاست مالی، صنعت و تجارت، انرژی و محیط زیست منتشر کرده است. علاوه بر این، این مرکز با فراهم آوردن بستری برای گفتگو، بیش از ۱۳۵ کنفرانس و وورکشاپ در بیروت و دیگر پایتخت‌های کشورهای عربی، در مورد مسائل ملی و منطقه‌ای برگزار کرده است.

افراد کلیدی:

مدیر اجرایی: سامی عطاءالله^۱. دکترای علوم سیاسی از دانشگاه نیویورک، کارشناسی ارشد روش‌های کمی از دانشگاه کلمبیا و کارشناسی ارشد اقتصاد توسعه از دانشگاه ییل.



مدیر برنامه‌ریزی: رانیا ابی‌حبیب^۲.

پژوهشگران ارشد:

- لارا پیلر^۳ از دپارتمان علوم سیاسی - دانشگاه پیتسبورگ
- مونا هرب^۴ از دپارتمان برنامه‌ریزی شهری - دانشگاه آمریکایی بیروت
- محمد ییلدیریم^۵ از مرکز توسعه‌ی بین‌الملل / مدرسه‌ی هاروارد کندی

برخی طرح‌های پژوهشی

چالش‌ها و پیامدهای محرومیت جوانان عرب. هدف این پروژه درک و بررسی نارضایتی جوانان از شرایط اجتماعی و اقتصادی و فراتر رفتن از نگاه‌های کلیش‌های به مسائل جوانان است تا از این طریق به بهبود فرآیند سیاست‌گذاری کمک کند. از سوی دیگر این پروژه سعی داشت تا جایگاه جوانان را به عنوان عاملان تسهیل‌کننده اصلاحات در جامعه عرب برجسته کرده و جایگاه بهینه آنها را در ثبات و عدم ثبات جوامع محلی مشخص سازد.

این پروژه شامل بخش‌های زیر است:

- یک پیمایش با حجم نمونه ۱۲۰۰ نفر در هر کدام از کشورهای عرب برای درک دقیق‌تر رضایت و نارضایتی جوانان از جنبه‌های مختلف جوامع‌شان



1. Sami Atallah
2. Rania Abi-Habib
3. Laura Plaer
4. Mona Harb
5. Muhammed Yildirim

- فوکوس گروپ بر روی مدل‌های ایفای نقش
- برگزاری کارگاه‌های متعدد در مورد مدل‌های ایفای نقش اجتماعی جوانان
- تشکیل و تثبیت گروه‌های کاری برای سیاست‌گذاری‌های حوزه‌ی جوانان



همچنین این پروژه در قالب سه مقاله سیاست‌گذاری، نه مقاله پژوهشی، و یک کتاب خلاصه نتایج منتشر شده است.

این پروژه در همکاری و تحت نظارت اساتید دانشگاه هاروارد و با حمایت مرکز پژوهشی توسعه بین‌الملل^۱ انجام شده است.

بازار کار و سیاست‌های کار در لبنان^۲. مجموعه‌ای از مقالات که به همت این مرکز نگاشته، جمع‌آوری و منتشر شده است. این مجموعه بر روی مسائل پیش روی بازار کار لبنان تمرکز دارد.

این مجموعه بر بررسی راه‌های بهبود اشتغال، تولید متمرکز است؛ شامل طرح‌ریزی و توسعه‌ی دیتابیس‌های ملی اشتغال و نیروی کار و محاسبه و اصلاح عرضه و تقاضای نیروی کار در بخش‌ها و مناطق مختلف.

یکی از اهداف و دست‌آوردهای این مجموعه تشریح به سرمایه‌گذاری بر روی نیروی کار ماهر و نیمه‌ماهر در بخش‌های مختلف است. همچنین این مجموعه نیاز به محدود کردن نیروی کار خارجی را برای کاهش نرخ بیکاری و بازسازی بخش خصوصی را، برجسته می‌کند.

حکمرانی محلی و ارائه خدمات عمومی^۳. با وجود محدودیت‌های مالیاتی و مدیریتی پیش‌رو شهرداری‌ها در لبنان، بعضی از دولت‌های محلی در ارائه خدمات عمومی به شهروندانشان بسیار موفق‌تر عمل می‌کنند. این گزارش با هدف ارزیابی عواملی که مانع عرضه خدمات باکیفیت عمومی در شهر می‌شوند، نگاشته شده است. این گزارش با توجه به داده‌ها و تحلیل‌های

1. International Development Research Centre (IDRC)
2. The Labor Market and Labor Policy in Lebanon
3. Local Governance and Public Service Delivery

صورت گرفته، سه بخش دارد:

۱) ارزیابی تجربی عوامل اقتصادی، سیاسی و اجتماعی که بر ارائه خدمات عمومی مؤثرند

۲) اجرای یک طرح میدانی روی نمونه‌ای از سرمایه‌گذاران

۳) برگزاری جلسات بحث گروهی بین تصمیم‌گیران ملی و محلی و اعضای جامعه‌ی مدنی در مورد بهبود ارائه خدمات محلی.

این پژوهش با همکاری موقوفه ملی برای دموکراسی (آمریکا) به انجام رسیده است.

ترکیه: وزارت خانواده و سیاست‌های اجتماعی

وزارت خانواده و سیاست‌های اجتماعی^۱ ترکیه در سال ۲۰۱۱ به کابینه‌ی دولت ترکیه اضافه شده و مسئولیت امور خانواده‌های ترکیه و خدمات اجتماعی است. این وزارتخانه از ادغام معاونت امور زنان و خانواده‌ی وزارت کشور و آژانس خدمات اجتماعی و محافظت از کودکان^۲ (که تحت نظارت نخست‌وزیر بود) ایجاد شده است.

این وزارتخانه خدمات متولی ارائه خدمات زیر است:

- خدمات عمومی
- خدمات سالمندان
- خدمات خانواده
- وضعیت زنان
- خدمات کودکان
- کمک‌های اجتماعی^۳

1. Ministry of Family and Social Policies

2. Agency for Social Services and Children Protection (Turkish: Başbakanlık Sosyal Hizmetler ve Çocuk Esirgeme Kurumu)

3. Social aids

○ خدمات به افراد توان‌یاب

○ خدمات جانبازان و کهنه‌سربازان^۱



این وزارت‌خانه در راستای انجام مؤثر وظایف ذاتی خود، پروژه‌های پژوهشی متعددی در حیطه‌هایی مانند خشونت خانگی، سالمندان و از کار افتادگان انجام می‌دهد.

امارات متحده عربی: بنیاد القاسمی برای پژوهش در سیاست‌گذاری اجتماعی^۲

این بنیاد یک نهاد غیرانتفاعی و شبه‌دولتی (quasi-governmental) است، که در سال ۲۰۰۹ برای کمک به توسعه سیاسی و فرهنگی رأس‌الخیمه، یکی از امارت‌های امارات متحده عربی، تأسیس شده است.

این بنیاد در پی ایجاد یک تیم تحقیقی در سطح جهانی است تا بتواند برای افزایش ظرفیت‌های توسعه در حوزه‌ی عمومی، اطلاعات کارآمدی را در اختیار دولت محلی قرار دهد؛ برای این منظور تمرکز ویژه‌ای روی حوزه‌های سلامت، رفاه و توسعه اجتماعی (community development) دارد. این بنیاد کمک‌هزینه‌های پژوهشی زیادی در مقیاس ملی و بین‌المللی برای محققان، اساتید و حتی دانشجویان برای مطالعه روی برنامه‌های توسعه اجتماعی پرداخت می‌کند.

رویکرد کلی بنیاد، پرداختن به پژوهش‌هایی در حوزه سیاست‌گذاری اجتماعی است که همزمان زمینه‌های اجتماعی جهانی، ملی و منطقه‌ای را پوشش می‌دهد.

هدف غایی بنیاد القاسمی، تثبیت موقعیت خود به عنوان پلی میان پژوهش و سیاست‌گذاری اجتماعی است تا شیخ‌نشین با استفاده از یافته‌های پژوهشی، سیاست‌گذاری خلاقه‌تر، و تأثیر مثبتی روی تغییرات اجتماعی داشته باشد. بنیاد القاسمی خود را متعهد به تولید و حمایت از پژوهش‌های باکیفیت در حوزه سیاست‌گذاری می‌داند تا اطلاعات کافی برای تصمیم‌گیری را در اختیار مدیران شهری و منطقه‌ای قرار دهد.

1. Services for Casualty Relatives and Veterans

2. The Sheikh Saud bin Saqr Al Qasimi Foundation for Policy Research

افراد کلیدی:

مدیرعامل: دکتر محمد عبداللطیف، دارای دکترای مدیریت از دانشگاه کالیفرنیا جنوبی. عضو آکادمی مدیریت آمریکا، عضو انجمن مدیریت عمومی^۱ آمریکا. او همچنین در بنیاد القاسمی عضو گروه مطالعات حکمرانی منطقه ای است.



مدیر اجرایی: دکتر ناتاشا ریج^۲. او بیش از این مدیر پژوهشی در مدرسه مدیریت دبی بوده است. وی تألیفات متعددی در زمینه آموزش و پرورش و تفاوت‌های جنسیتی است. مدرک تحصیلی وی دکترای سیاستگذاری بین‌المللی آموزش از دانشگاه کلمبیا است.



مدیر عملیات: مایکل کیپل^۳. او دارای ۲۰ سال سابقه مدیریت استراتژیک و عملیات در سازمان‌های بخش عمومی و خصوصی است. پیش از این، او مدیر عملیات یک گروه سرمایه‌گذاری بین‌المللی بوده است. وی همچنین به عنوان مشاور در فرآیندهای تجاری سابقه درخشانی دارد. وی دارای مدرک کارشناسی ارشد از دانشگاه کرنل است.



1. Public Administration
2. Natasha Ridge
3. Michael Capel (michael@alqasimifoundation.rak.ae)

مدیر پژوهش: دکتر سوپهون ژون^۱. پیش از پیوستن به بنیاد القاسمی، دکتر ژون مشغول تدریس آمار، روان‌شناسی و روش تحقیق در مقطع تحصیلات تکمیلی دانشگاه‌های کره جنوبی بوده است. وی مدرک کارشناسی و کارشناسی ارشد خود را از دانشگاه هان‌یانگ در کره جنوبی گرفته است. وی دارای دکترای تخصصی روان‌شناسی آموزشی از دانشگاه آیوا (ایالات متحده آمریکا) است.



مأموریت اصلی بنیاد القاسمی، اجرای تحقیقات با کیفیت در زمینه سیاست‌گذاری اجتماعی در حوزه کشورهای جنوب خلیج فارس، و به‌ویژه امارات متحده عربی و به‌خصوص در رأس‌الخیمه است. این بنیاد متعهد است که از طریق اجرای تحقیقات مرتبط، سیاست‌گذاری مبتنی بر شواهد را گسترش داده و تقویت کند.

القاسمی اگرچه طیف گسترده‌ای از موضوعات را مورد مطالعه قرار می‌دهد، اما به طور مشخص بر سه حوزه تأکید دارد:

- کیفیت آموزش
- توسعه اجتماعی Community Development
- سلامت و رفاه Health and Well-Being



بنا به مأموریتی که بنیاد برای خود قائل است، فرصت‌های پژوهشی متعددی را برای پژوهشگران بومی و بین‌المللی در طول سال عرضه می‌کند.

▲ برخی طرح‌های پژوهشی

آموزش و جنسیت در کشورهای سازمان همکاری‌های خلیج (فارس): بنیاد القاسمی در پژوهشی به بررسی جامع به موضوع جنسیت و آموزش در کشورهای

1. Soohyun Jeon (soohyun@alqasimifoundation.rak.ae)

عربستان سعودی، عمان، قطر، امارات متحده، بحرین و کویت پرداخته است. این گزارش با استفاده از داده‌های جمع‌آوری شده نشان می‌دهد در کشورهای مختلف، دختران و پسران در ثبت‌نام در مقاطع مختلف تحصیلی، و موفقیت‌های تحصیلی تفاوت‌های اساسی دارند. در بخش نتیجه‌گیری، بحث می‌شود که گفتمان‌های جهانی در مورد جنسیت و تعامل مثبتی که با گفتمان‌های داخلی این حوزه داشته‌اند، وضعیت موجود را به سمت برابری جنسیتی در حوزه آموزش پیش می‌برد.

یکی دیگر از یافته‌های این پژوهش این است که (در اکثر کشورهای حاشیه خلیج فارس) سطح تحصیلات مردان جوان در سال‌های اخیر و به مرور کمتر از سطح تحصیلات زنان جوان شده است و تبعات این تغییر را در توسعه اقتصادی و اجتماعی این کشورها بحث می‌کند.

روسیه: مرکز پژوهش‌های مستقل اجتماعی^۱

یک مرکز پژوهشی غیردولتی در روسیه است که در سال ۱۹۹۱ تأسیس شده و در سه هدف تخصصی را پیگیری می‌کند: (۱) اجرای پژوهش‌های اجتماعی، (۲) تربیت حرفه‌ای جامعه‌شناسان جوان، و تشکیل و تقویت شبکه‌ی همکاری‌های علوم اجتماعی.

پژوهش‌های این مرکز به کشور روسیه، درک فرآیندهای پیچیده آن به عنوان یک جامعه در حال گذار و کمک به شکل‌گیری یک جامعه‌شناسی جدید از روسیه محدود می‌شود.

از سال ۲۰۰۹ به بعد، این مرکز دوره بلوغ و شکوفایی خود را می‌گذراند و تا کنون جوایز متعددی را در حوزه پژوهش به خود اختصاص داده است. هم‌چنین این مرکز صاحب امتیاز مجله پژوهش‌های اجتماعی^۲ است که از سال ۲۰۰۹ به دو زبان انگلیسی و روسی منتشر می‌شود.^۳ از سوی دیگر

1. Centre for Independent Social Research (<https://cisr.ru/en>)

2. Journal of Social Research

۳. نسخه الکترونیکی این مجله علمی از طریق سایت زیر در دسترس است: www.soclabo.org

پژوهشگران این مرکز بیش از ۵۰ مقاله در سال در ژورنال‌های معتبر به چاپ می‌رسانند.

همکاری‌های آکادمیک این مرکز، از مرزهای روسیه فراتر رفته و علاوه بر دانشگاه اروپایی سنت‌پترزبورگ، مدرسه اقتصاد سنت‌پترزبورگ، و دانشگاه ایالتی سنت‌پترزبورگ، دانشگاه‌های برلین، فرایبورگ، دانشگاه هلسینگی، جانز هاپکینز، و ییل را نیز در برمی‌گیرد.

بر خلاف بسیاری از سازمان‌های مشابه که در زمینه پژوهش‌های اجتماعی فعالیت می‌کنند، این مرکز به طور انبوه به کار پیمایش و نظرسنجی نمی‌پردازد؛ بلکه بیشتر داده‌های موجود را ارزیابی‌های کیفی می‌کند. یکی از اولویت‌های کاری مرکز، ارتقای کیفیت روش‌های پژوهش است. ارزیابی‌های این مرکز، بر موضوعات زیر تمرکز بیشتر دارد:

- مهاجرت، قومیت و ملی‌گرایی
- مطالعات جنسیت
- پژوهش‌های سیاست‌گذاری اجتماعی (فقر، اعتیاد، بی‌خانمانی، بازنشستگی)
- جنبش‌های اجتماعی



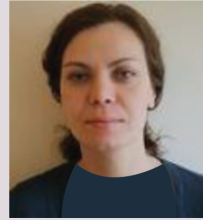
▲ افراد کلیدی

مدیر: ویکتور ورونکوف^۱ دارای مدرک تحصیلی کارشناسی ارشد از دانشگاه لاتویا (سال ۱۹۷۱). وی ریاست و نایب ریاست انجمن جامعه‌شناسان سنت‌پترزبورگ، و مدیریت انجمن اروپایی مطالعات تغییرات اجتماعی را در کارنامه خود دارد. حوزه‌های علمی فعالیت او شامل قومیت، مهاجرت و جامعه‌شناسی زندگی روزمره می‌شود.

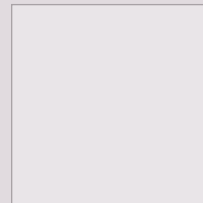


1. Viktor Voronkov (voronkov@cisr.ru)

مدیر اجرایی؛ اوکسانا کاربنکو از بدو تأسیس در سال ۱۹۹۴ در مرکز حضور داشته است و از سال ۲۰۱۱ مدیر اجرایی مرکز است. او در دانشگاه ایالتی سنت پترزبورگ، دانشگاه اروپایی سنت پترزبورگ و انستیتو جامعه‌شناسی آکادمی علوم روسیه تحصیل کرده است و دارای دکترای جامعه‌شناسی است. وی در زمینه آشکال مدرن نژادپرستی صاحب ایده است.



پژوهشگر ارشد؛ النابوگدوانا دکترای جامعه‌شناسی از دانشگاه اروپایی سنت پترزبورگ، عضو انجمن بین‌المللی جامعه‌شناسی. وی از جهت تحصیلات و تجربه کاری بیشتر روی مسائل روشی مرکز نظارت دارد؛ اما در حوزه انسان‌شناسی عدالت و جامعه روسیه قبل از فروپاشی شوروی سابق نیز صاحب ایده است.



▲ برخی طرح‌های پژوهشی

مهاجرت، قومیت و ملی‌گرایی یکی از حوزه‌های اصلی پژوهش‌های مرکز پژوهش‌های مستقل اجتماعی است. در بیست سال گذشته بیش از ۴۰ پژوهش در این زمینه انجام داده و داده‌های ارزنده‌ای را گردآوری کرده است. از این میان می‌توان به گزارش‌های زیر اشاره کرد:

- قفقازی‌ها در شهرهای روسیه: استراتژی‌هایی برای ادغام در جامعه مادر (گزارش دوره‌ای)
- ایجاد یک قومیت: اجتماعات قومی در سنت پترزبورگ
- فشار قانونی و مهاجرت‌های قومی: مجموعه گزارش از شهرها فدراسیون روسیه

مرکز پژوهش‌های مستقل اجتماعی، یکی از مراکز پیشگام در زمینه تحقیقات

مهاجرت و قومیت محسوب می‌شود. از سال ۲۰۱۲ این مرکز به هسته‌ای برای تأسیس گروه‌های میان‌رشته‌ای برای مطالعات قومیت و مهاجرت تبدیل شده است. **مطالعات جنسیت** یکی دیگر از حوزه‌های تحقیقاتی عمده مرکز است. پژوهش درباره جنسیت، جنبش‌های زنانه و فمینیسم، جنبه‌های جنسیتی مهاجرت و کار، مباحث حقوقی جنسیت، از جمله حوزه‌های تخصصی مطالعات این مرکز است. در این زمینه اصلی‌ترین شرکای پژوهشی مرکز، دانشگاه هلسینگی و دانشگاه زوریخ هستند.

مطالعات سیاست‌گذاری اجتماعی. یکی دیگر از حوزه‌های تخصصی پژوهش در این مرکز، توصیف وضعیت عمومی سالمندان، کودکان بی‌سرپرست، توان‌یابان و کودکان بدسرپرست است. این مطالعات در دو دسته کیفی و کمی انجام می‌شوند و هدفشان مطالعه زندگی روزمره و یافتن راه‌های مؤثرتر تعامل بین دولت و گروه‌های داوطلبانه با گروه‌های اجتماعی هدف است.

آذربایجان: مرکز توسعه‌ی اجتماعی و اقتصادی^۱

مرکز توسعه‌ی اجتماعی و اقتصادی (CESD)، مهمترین اتاق فکر کشور آذربایجان است که در مقیاس جهانی نیز فعالیت دارد. هدف از این مؤسسه توسعه‌ی پژوهش‌ها به محدودی مسائل اجتماعی و اقتصادی داخلی، به منظور ارتقای فرآیند تصمیم‌گیری در حوزه‌ی سیاست‌های عمومی است. این مؤسسه، با همکاری دولت و نمایندگان جامعه‌ی مدنی پژوهش‌هایی را به صورت تخصصی، در حوزه‌ی سیاست‌گذاری و اقتصاد انجام می‌دهد. CESD همچنین نقش اصلی‌ترین تشکل مردم‌نهاد در آذربایجان را ایفا می‌کند و همواره سعی داشته خود را در محوریت جامعه‌ی مدنی قرار دهد و با برقراری ارتباطی مؤثر با رسانه‌ها، جوامع متنوع مقیم آذربایجان، NGOهایی که خدماتی را به عامه‌ی مردم ارائه می‌دهند، اتاق فکرهای بین‌المللی، مؤسسات مالی و سرمایه‌گذاران و به صورت مجازی با تمامی اتاق فکرهای فعال در آذربایجان، اقداماتی را صورت دهد.

مرکز توسعه‌ی اجتماعی و اقتصادی، نقش مهمی در اصلاحات بودجه‌ی عمومی

1. Center for Economic and Social Development

آذربایجان ایفا می‌کند. سیاست‌گذاری‌ها و مدیریت بودجه‌ی عمومی نیز همچنین از جمله‌ی مهمترین فعالیت‌های این مؤسسه است. در سال ۲۰۱۱، چهار عنوان از توصیه‌های این مرکز که در حوزه‌ی سیاست‌گذاری و مدیریت بودجه‌ی عمومی تهیه شده بود، توسط دولت آذربایجان مورد تأیید قرار گرفت. کارشناسان این مؤسسه همچنین کارگاه‌هایی را در حوزه‌ی بودجه‌ی عمومی و سیاست‌گذاری‌های آن برگزار می‌کنند. مأموریت این مرکز، ریشه‌کن کردن فقر، بهبود اصلاحات اقتصادی و اجتماعی، افزایش شفافیت اطلاعات با توسعه‌ی حمایت‌های جامعه‌ی مدنی است.

این مؤسسه علاوه بر همکاری دولت به منظور ایجاد ظرفیت و ایراد اصلاحات لازم در مدیریت بودجه‌ی عمومی، مطالعات خود را بر افزایش مشارکت مدنی، بعنوان یک موتور محرک برای حکم‌رانی قانون و اعتبار دولت، متمرکز کرده است تا بتواند میان دو عامل مهم دولت و جامعه‌ی مدنی رابطه‌ای سازنده برقرار کند.

CESD به گروه‌های مختلف کمک می‌کند تا مخارج عمومی خود را شناسایی کنند. به طور مثال، این مؤسسه با شناسایی مصرف‌کنندگان هدف، توضیح می‌دهد که چگونه دولت بودجه‌ی مناسب را شناسایی و توزیع کند، تا بتواند به درستی به مناطق روستایی، خدمات درمانی-بهداشتی مناسب ارائه کند.

این مؤسسه همچنین با همکاری با سرمایه‌گذاران، سعی دارد از طریق شناسایی روش‌های مناسب برای استارت‌آپ‌ها، واردکنندگان و صادرکنندگان، به ارتقای فضای تجارت داخلی و خارجی کمک کند.

افزایش مشارکت زنان در فرآیند تصمیم‌گیری‌ها، از جمله‌ی دیگر اقدامات این مؤسسه‌ی پژوهشی است و در همین راستا مطالعات متعددی در حیطه‌ی مسائل جنسیتی انجام داده است و سعی دارد این حوزه را در دیگر پژوهش‌های خود همواره در نظر بگیرد.

▲ برخی طرح‌های پژوهشی

○ تقویت حمایت از حقوق افراد کم‌توان و ناتوان جسمی و همچنین بهبود شرایط زندگی آن‌ها در آذربایجان از طریق جامعه‌ی مدنی، رسانه، دولت و همکاری بخش خصوصی و با حمایت نماینده‌ی اتحادیه‌ی اروپا در باکو





- راهبری مشارکت جوامع روستایی و شهری در تعیین بودجه‌ی مدارس و هزینه‌ی آن برای ارائه‌ی خدمات پیش‌دبستانی با حمایت نماینده‌ی اتحادیه‌ی اروپا در باکو
- ایجاد ظرفیت برای پلتفرم‌های ملی در کشورهای شرقی، با حمایت اتحادیه‌ی اروپا

▲ افراد کلیدی:

دکتر ووگار بایرامف^۱. مؤسس مرکز توسعه‌ی اقتصادی و اجتماعی (CESD)

احمد علیلی^۲. هماهنگ‌کننده‌ی پروژه

ویکتوریا آریل بیتنر^۳. پژوهشگر ارشد

دان بربران^۴. پژوهشگر ارشد

از زمان فروپاشی اتحاد جماهیر شوروی در ۱۹۹۱، خلاء سیاست‌گذاری‌های منطقه‌ای، مانند سایر کشورهای مستقل شده، در آذربایجان هم به شدت احساس می‌شد. اولویت سیاست‌گذاری در دولت‌های مستقل شده گذار به یک اقتصاد بازار محور و افزایش رفاه شهروندان، به‌نحوی که همه‌ی شهروندان منتفع شوند، بوده است. طبیعی است که در این راستا، کاهش سطح فقر، کنترل فساد، افزایش اشتغال، ارتقاء سطح شفافیت، و در کنار همه‌ی اینها مرکز‌زدایی از تصمیم‌گیری‌های، اهداف اصلی سیاست‌گذاری‌های اجتماعی و اقتصادی قرار بگیرند. CESD در این فضا و در خلاء مؤسسات سیاست‌پژوهی محلی، پژوهش‌ها و پیشنهادهایی در حوزه مراقبت‌های پزشکی، بیمه‌های اجتماعی، رفاه عمومی، آموزش عمومی، افزایش مشارکت‌های اجتماعی و گروه‌های اجتماعی ضعیف‌تر ارائه کرده است.

فراهم کردن منابع اطلاعاتی دست‌اول از نیازها و خواسته‌های گروه‌های مختلف اجتماعی یکی از خدمات اصلی CESD در حوزه سیاست‌گذاری اجتماعی است. مخاطبان

1. Vugar Bayramov

2. ahmadalili@cesd.az

3. Victoria Ariel Bittner (victoriabittner@cesd.az)

4. danbrebran@cesd.az

این پژوهش‌ها علاوه بر دولت مرکزی، سازمان‌های مدنی مختلف، بازار و دولت‌های محلی هم هستند. CESD علاوه بر این، به ارزیابی و رصد سیاست‌ها نیز می‌پردازد.

پروژه‌های CESD محورهای زیر را شامل می‌شود:

- کشف موضوعات سیاست‌گذاری عمومی
- اجرای پروژه‌های سیاست‌پژوهی (در طیف وسیعی از موضوعات از فساد و شفافیت و فقر گرفته تا مشارکت عمومی و حقوق زنان و گروه‌های اقلیت)
- آگاهی‌بخشی در راستای اصلاحات اجتماعی مورد نظر
- آموزش شهروندان در حوزه سیاست‌های عمومی
- ایجاد پل‌های ارتباطی میان دولت و سازمان‌های جامعه مدنی برای اجرای بهینه سیاست‌های عمومی



افغانستان: مرکز افکارسنجی و پژوهش‌های اجتماعی-اقتصادی^۱

مرکز افغانستانی افکارسنجی و پژوهش‌های اجتماعی-اقتصادی در سال ۲۰۰۳ تأسیس شد. این مرکز اولین مؤسسه‌ای است که با هدف افکارسنجی و پژوهش در افغانستان شروع به کار کرده است. این مرکز طیف گسترده‌ای از خدمات پژوهشی، اعم از نظرسنجی، نظارت و ارزیابی، مطالعات بازاریابی و فروش، نظارت رسانه‌ای، و دیگر پژوهش‌های کمی و کیفی را ارائه می‌دهد.

ACSOR بعنوان مؤسسه‌ای که خدمات کامل پژوهشی ارائه می‌دهد، توجه خود را به نیازهای خاص هر یک از مشتریان اختصاص داده است. ارائه‌ی خدمات این مرکز پژوهشی از طریق جمع‌آوری داده، مدیریت پروژه، کنترل کیفیت، و آنالیز جامع داده‌ها صورت می‌گیرد.

سابقه‌ی فعالیت. مرکز افغانستانی افکارسنجی و پژوهش‌های اجتماعی-اقتصادی، با بیش از ۱۰ سال تجربه، با طیف گسترده‌ای از مشتریان، اعم از مشتریان خصوصی

1. Afghan Center for Socio-Economic and Opinion Research (ACSOR)
<http://acsor-surveys.com>
House 217, 2nd Street, Qalaye Fatullah, Kabul District 10, Afghanistan

و دولتی، ملی و بین‌المللی، روبه‌رو بوده است. این مرکز همچنین بیش از یک میلیون مصاحبه‌های کمی رودررو و هزاران مصاحبه‌ی کیفی داشته است.

این مرکز در طول سال‌های فعالیت‌اش خدمات پژوهشی را برای بی‌بی‌سی، واشنگتن‌پست و دویچه‌وله انجام داده است.

این مرکز از پرسشگرانی از ۳۴ استان در سراسر افغانستان با دسترسی به مکان‌های مختلف شهری و روستایی تشکیل شده است. پرسشگران این مجموعه بومی استان‌های خود هستند و علاوه بر اینکه زبان مادری تمامی آن‌ها دری و پشتو است، بسیاری از آن‌ها با دیگر زبان‌های رایج در افغانستان، از جمله ازبک، ترکمن و پاشائی نیز آشنایی دارند. شعبه‌ی مرکزی ACSOR در کابل قرار دارد و شعبه‌های محلی آن در شهرهایی مانند مزارشریف، قندهار، هرات و جلال‌آباد قرار دارند.

دفتر مرکزی این مجموعه در کابل، از بیش از ۴۰ نفر کارمند، ۶۵ نفر ناظر در مناطق، ۱۰۰۰ پرسشگر چند قومیتی زن و مرد، و گروه بزرگی از متخصصان نظارت بر رسانه، ارزیابی داده و مترجمان تشکیل شده است.

این مرکز به قوانین و استانداردهای مرکز آمریکایی پژوهش‌های افکار عمومی (AAPOR) و جامعه‌ی اروپایی افکارسنجی پژوهش‌های بازاریابی (ESOMAR) پایبند است.

تیم اجرایی ACSOR شامل افراد زیر است:

- متیو وارشا^۱، مدیر عامل

- آسن بلاگوف^۲

- اشرف صالحی

- احسان عطایی

1. Matthew Warshaw

2. Assen Blagoev

▲ برخی طرح‌های پژوهشی

زن بودن در افغانستان. این گزارش در سال ۲۰۰۸ توسط ACSOR تنظیم شده و بر اساس جمع‌آوری محدود داده در افغانستان، به توصیف محدودیت‌ها و تبعیض‌های زنان در جامعه امروز افغانستان پرداخته و تجربیات (مثبت و منفی) زنان افغان را مناطق و پایگاه‌های اجتماعی-اقتصادی مختلف ارزیابی کرده است.

این گزارش بخشی از پروژه کلی «زنان در جهان اسلام» بوده است که در ۲۲ کشور اسلامی توسط گروه «دی ۳ سیستمس»^۱ اجرا شده است. نتایج کلی پژوهش حاکی از این است که بهبود در شرایط اجتماعی زنان در کابل سریع‌تر از سایر ولایات افغانستان در جریان است و ولایات غربی و جنوب غرب در این زمینه کندترین هستند.

شرایط کنونی افغانستان. این پروژه در سال ۲۰۱۱ و به سفارش مرکز مطالعات استراتژیک و بین‌الملل^۲، به جمع‌آوری یک مجموعه اطلاعات گسترده در مورد نگاه مردم به آینده کشور پرداخته است. طی این پیمایش نظرات ۱۵۳۷ نفر از بزرگسالان از ۳۴ ولایت افغانستان گردآوری شد.

پژوهش پیرامون مردم افغانستان. نتایج یازده پژوهش سالیانه از مردم افغانستان، که توسط ACSOR اجرا می‌شود، در ۶ دسامبر در کابل منتشر شد.

این بررسی طیف گسترده‌ای از موضوعات، از جمله اقتصاد، توسعه، مسائل زنان، مهاجرت و دولت را دربرمی‌گیرد. با وجود این که نتایج نشان می‌دهند که دیدگاه مردم از آغاز این پروژه، نسبت به مسیری که کشور پیش گرفته در منفی‌ترین حالت خود قرار دارد و ۶۶٪ از افغان‌ها اعتقاد دارند که کشورشان مسیر اشتباهی را پیش گرفته است، و تنها ۲۹٪ بر این باورند که کشور در مسیر درستی قرار گرفته، کماکان نشانه‌های مثبتی نیز وجود دارند. بطور مثال، با وجود چالش‌های مهمی که در حوزه‌ی امنیت و اقتصاد افغانستان وجود دارد، درصد افغان‌هایی که قصد مهاجرت از کشور خود را داشته‌اند کاهش پیدا کرده است و بسیاری از مردم به حمایت از حقوق زنان برآمده‌اند و خواهان اعطای حق رأی و کار در خارج از منزل برای آنان هستند.

در سال ۲۰۱۶، این پژوهش، در مقایسه با تمامی پژوهش‌های صورت گرفته توسط این مرکز، دارای بیشترین نمونه‌ی مورد مطالعه بوده است؛ بستر پژوهشی این تحقیق

1. D3 Systems

2. Center for Strategic and International Studies (CSIS)

ملی که در بازه‌ی زمانی ۳۱ آگوست تا اول اکتبر انجام گرفت، ۱۲۶۵۸ مصاحبه‌ی حضوری در ۳۴ ایالت افغانستان را شامل می‌شد. مصاحبه‌شوندگان، زنان و مردانی بودند که ملیت افغانستانی داشتند و سن آن‌ها بالاتر از ۱۸ سال بود (۸۲٪ روستایی، ۱۸٪ شهری).

پاکستان: گروه پژوهشی علوم اجتماعی^۱

گروه پژوهشی علوم اجتماعی، در سال ۲۰۰۱ با هسته‌ی مرکزی کوچکی متشکل از پژوهشگران حوزه‌ی علوم اجتماعی، که تجربه‌ی بالایی در انجام پژوهش‌های میان‌رشته‌ای هم در پاکستان و هم در سطح بین‌المللی دارد تأسیس شد. حوزه‌های مورد علاقه‌ی پژوهش در این گروه، سیاست‌های اجتماعی، اقتصاد، فقر، مطالعات جنسیت، سلامت، اشتغال، مهاجرت و نزاع را شامل می‌شود. همکاران و مخاطبان این گروه پژوهشی و مشاوره، مؤسسات آکادمیک محلی و بین‌المللی، سازمان‌های دولتی و غیردولتی و آژانس‌های توسعه‌ی بین‌المللی را شامل می‌شود.

هدف این مؤسسه تولید پژوهش‌های آکادمیک با کیفیت بالا در حوزه‌ی علوم اجتماعی و پرورش گفتگوهای علمی پیرامون مسائل اجتماعی، سیاسی و اقتصادی است.

مهم‌ترین حوزه‌های پژوهشی و نمونه‌های پژوهش:

اشتغال:

- تخمین درآمد مورد نیاز برای معیشت (۲۰۱۵-۲۰۱۷)
- گروه‌های خویشاوندی و حاشیه‌نشینی (۲۰۱۱)
- مکان‌یابی و ارزیابی حمایت از کودکان در پاکستان (۲۰۱۱-۲۰۱۳)

اقتصاد:

- نقش بانک مرکزی در حمایت از رشد و توسعه‌ی اقتصادی در پاکستان (۲۰۱۴-۲۰۱۵)

1. Collective for social science research
Add: 173-I, Block 2, PECHS, Karachi-75400, Pakistan
Tel: +92 21 34551482, +92 21 34541270
Fax: +92 21 34547532
Email: info@researchcollective.org

■ سیاست‌های نابرابری‌های اقتصادی (۲۰۰۹-۲۰۰۸)

مهاجرت:

■ پروژه‌ی سیستم اطلاعاتی مهاجرت در آسیا (MISA) (۲۰۰۷-۲۰۰۸)

■ مهاجرت‌های پراکنده و تهدیدهای امنیتی غیرسنتی (۲۰۰۵-۲۰۰۶)

فقر:

■ معیشت در زمان بی‌ثباتی قیمت مواد غذایی (۲۰۱۲-۲۰۱۶)

■ سیاست‌های حمایت اجتماعی در سند (۲۰۱۵-۲۰۱۶)

مطالعات شهری:

■ مهاجرت‌های بین‌المللی و تاثیر آن بر روی شهر (۲۰۰۴)

■ فرآیندهای اجتماعی و رفتارهای فردی (۲۰۱۷)

▲ افراد کلیدی:

اسد سعید. د کترای اقتصاد از دانشگاه کمبریج-بریتانیا

عایشه خان^۱. پژوهشگر ارشد مطالعات آسیای جنوبی از مؤسسه‌ی مطالعات شرقی

و آفریقایی-بریتانیا

هریس گزدر^۲. پژوهشگر ارشد اقتصاد از مدرسه‌ی اقتصاد لندن-بریتانیا

سوریه: مرکز پژوهش‌های سیاست‌گذاری^۳

مرکز سوریه پژوهش‌های سیاست‌گذاری، بنیادی مستقل، غیردولتی، و یک اتاق فکر غیرانتفاعی است. این مرکز به منظور از بین بردن شکاف میان فرآیند پژوهش و سیاست‌گذاری مبتنی بر سیاست عمومی پژوهش‌هایی را انجام می‌دهد. SCPR با

1. Ayesha Khan

2. Haris Gazdar

3. Syrian Centre for Policy Research

<http://scpr-syria.org/>

هدف توسعه مشارکت در گفتگوهای مبتنی بر گردآوری شواهد، قصد دارد به سیاست‌هایی جایگزین دست پیدا کند که جامع و پایا باشند و به ارتقای انسانی یاری برسانند.

هدف اصلی این مؤسسه کمک به مردم سوریه به منظور آغاز گفتگویی آزاد و دانش‌محور در اصلی‌ترین مسائل در حیطه‌ی سیاست عمومی است.

▲ برخی طرح‌های پژوهشی

دلایل و نتایج بحران سوریه. این پروژه در دو مرحله‌ی اصلی انجام گرفت؛ هدف از اولین مرحله آنالیز و تحلیل دلایل توسعه‌ی بحران اخیر در سوریه از دیدگاه اقتصادی، اجتماعی و سازمانی بوده است که از طریق تحلیل و بررسی سیاست‌های عمومی در دوران پیش از بحران صورت گرفت؛ در دومین مرحله از این پروژه به مطالعه‌ی نتایج و آثار اجتماعی-اقتصادی بحران سوریه، با استفاده از روش‌های کمی و اقتصادسنجی، و مقایسه‌ی وضعیت اجتماعی-اقتصادی کنونی در سوریه با دوران پیش از بحران، پرداخته شد.

بررسی چگونگی جمعیت. هدف از این پروژه، در وهله‌ی اول، شناسایی وضعیت جمعیت در دوران پیش از بحران و چالش‌های موجود آن، با استفاده از چارچوب جامع توسعه، از دیدگاه اقتصادی، اجتماعی و سازمانی بوده است. در مرحله‌ی دوم، این پروژه ابزارهای مختلفی را به منظور ارزیابی اثرات بحران کنونی سوریه بر شرایط مردم سوریه به کار گرفته است؛ این مطالعات شامل تغییرات جمعیت‌شناختی، اقتصادی، اجتماعی و فاکتورهای سازمانی در طول بحران، بر جوامع میزبان، پناهندگان و مهاجران، می‌شد. علاوه بر این‌ها، هدف از این پروژه ارائه‌ی سیاست‌های اجتماعی-اقتصادی جایگزین برای گریز از نتایج زیان‌بار بحران بود.

فلسطین: مرکز تحقیقات پیمایشی و سیاست گذاری^۱

PSR یک مرکز پژوهشی غیرانتفاعی مستقل با رویکرد تحلیل سیاست گذاری‌ها و پژوهش‌های آکادمیک است. این مرکز با هدف توسعه‌ی اطلاعات در مورد مسائل و دغدغه‌های فلسطین در سه حوزه‌ی سیاست‌های داخلی و دولتی، پیمایش‌های تجربی و نظرسنجی‌های افکار عمومی، نیروهای کار و گروه‌های مطالعاتی و جلسات و کنفرانس‌ها فعالیت می‌کند. این واحدها بر مسائل جاری در حیطه‌ی افکار عمومی تمرکز دارند و به پژوهش‌های تجربی به‌عنوان ابزاری برای توسعه‌ی دانش و آگاهی وابسته هستند.

PSR فعالیت‌های خود را بر ارتقاء پژوهش‌های هدفمند و منظم و سوق دادن به سوی درک صحیح‌تر مسائل داخلی فلسطین و فضای بین‌المللی در بستر گفتگوی آزاد و تبادل آراء متمرکز کرده است.

افراد کلیدی:

مودار کاسیس^۲، استادیار فلسفه و مطالعات فرهنگی - دانشگاه بیر زیت^۳

یزید سعیق^۴، عضو ارشد - مرکز کارنگی در خاورمیانه - بیروت، لبنان

عظمی‌ال‌شعیبی^۵، عضو کمیته‌ی مبارزه با فساد و عضو سابق شورای قانون‌گذاری فلسطین

خلیل شکاکی^۶، پژوهشگر ارشد - استادیار علوم سیاسی - فارغ‌التحصیل دانشگاه کلمبیا در سال ۱۹۸

1. Palestinian Center for Policy and Survey Research (PSR)

Add: Off Irsal street, P.O.Box 76, Ramallah , Palestine

Tel: +970-2-2964933

Fax: +970-2-2964934

Email: pcpssr@pcpsr.org

2. Mudar Kassis

3. Bir Zeit

4. Yezid Sayigh

5. Azmi al Shuaibi

6. Khalil Shakaki

بخش دوم: برخی مؤسسه‌های بین‌المللی نظرسنجی و افکارسنجی

گالوپ (Gallup)



شرکت گالوپ در سال ۱۹۳۵ در پرینستون تأسیس شده است. جورج گالوپ، مالک و مؤسس شرکت گالوپ، یک روزنامه‌نگار و جزء اولین کسانی بود که مباحث آماری را برای بررسی افکار عمومی مورد استفاده قرار داد؛ چیزی که امروزه تحت عنوان نظرسنجی از آن یاد می‌کنیم.

امروزه مخارج گالوپ عمدتاً از حق اشتراک مؤسسات تبلیغاتی و تولیدی در ایالات متحده آمریکا تأمین می‌شود. بسیاری از کشورهای جهان در مواردی گوناگون، جهت اطلاع از افکار عمومی به این مؤسسه مراجعه می‌کنند.

مؤسسه گالوپ یکی از کامل‌ترین و به‌روزترین بانک‌های اطلاعاتی (data base) موجود در زمینه تغییرات اجتماعی را در سطح جهان داراست.

گالوپ در بیش از ۱۶۰ کشور و منطقه‌ی مختلف جهان، با روش‌های مختلف داده‌های اجتماعی جمع می‌کند. برخی از فیلهای داده‌ای گالوپ در آمریکا و اروپا به‌طور روزانه به‌روز می‌شود. این فیلهای شامل نگرش مردم به مسائل سیاسی، اقتصادی و اجتماعی مهم جامعه آمریکا می‌شود.

دو مورد از مشهورترین پژوهش‌های روزنامه گالوپ، نظرسنجی روزانه آمریکا^۱ و شاخص بهروزی^۲ است. گالوپ در این هر دو، با ۵۰۰ نفر از افراد بزرگسال ساکن ایالات متحده و به مدت ۳۵۰ روز در هر سال مصاحبه می‌کند.

۵۰٪ این مصاحبه‌ها از طریق تلفن ثابت و مابقی با استفاده از تلفن همراه صورت می‌گیرند. این حجم نمونه‌ی بزرگ، که نوعی نمونه‌گیری زمانی را نیز در خود تعبیه دارد، باعث می‌شود داده‌ی دقیقی از تغییرات اجتماعی در حوزه رفاه و بهروزی به دست بیاید. هم‌چنین نوع خاص نمونه‌گیری این امکان را فراهم می‌آورد که نتایج در سطح ایالات، و مناطق مختلف قابل تحلیل باشند.

نظرسنجی روزانه‌ی آمریکا، نظرات آمریکایی‌ها را نسبت به مسائل سیاسی، اجتماعی، اقتصادی و حوادث جاری بررسی می‌کند. طیف گسترده‌ی موضوعات

1. Gallup U.S. Daily

2. Gallup Well-Being Index

این نظرسنجی، رضایت از ریس جمهور، وضعیت اشتغال و استخدام، بیمه و حتی عادات فردی را در برمی گیرد.

«شاخص بهروزی»، دقیق‌ترین داده‌ها را به صورت روزانه در مورد شرایط سلامت و رفتارهای آمریکایی‌ها را در بر می‌گیرد. شاخص بهروزی نگرش آمریکایی‌ها به زندگی، تجارب روزانه‌شان، روابط اجتماعی، امنیت مالی، ارتباط با جامعه، و سلامت جسمی را شامل می‌شود.

گالوپ در بخشی دیگر از پژوهش‌های خود، اختصاصاً موضوعات اجتماعی را در کانون توجه قرار می‌دهد. این شیوه مخصوص ثبت روندهای طولانی مدت است؛ به نحوی که بخشی از این روندها تا دهه‌ی ۳۰ میلادی قدمت دارد. این نظرسنجی‌ها هر سال در ماهی معین آغاز می‌شود و یک مجموعه محور ثابت (و غیرسیاسی) را مورد پرسش قرار می‌دهد.

بخش بین‌الملل گالوپ بر مسائلی نظارت دارد که تا حدی وجه اشتراک تمامی جوامع است؛ مانند امنیت شخصی، غذا و سریناه، اشتغال، رفاه و اعتماد به نهادهای ملی. این نوع در بیش از ۱۶۰ کشور جهان به صورت رو در رو یا تلفنی و با بیش از ۱۴۰ زبان مختلف صورت می‌گیرد. علاوه بر این سه بخش اصلی، سازمان‌های دولتی و غیردولتی مختلفی از سراسر جهان پروژه‌های مختلفی را برای بررسی به گالوپ سفارش می‌دهند.

▲ افراد کلیدی:

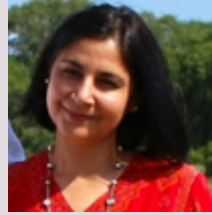
مدیرعامل: جیم کلیفتن^۱. او از ۱۹۸۸ وظیفه هدایت تمام پژوهش‌های جهانی و منطقه‌ای گالوپ را به عهده دارد. تحت مدیریت او بود که گالوپ به یک مؤسسه جهانی تبدیل شد و ۳۰ شعبه در ۲۰ کشور جهان تأسیس نمود.



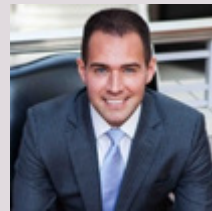
وی هم‌چنین در دانشگاه دوک و دانشگاه کارولینای شمالی به تدریس کارآفرینی می‌پردازد. وی پایه‌گذار مرکز رشد گالوپ نیز است.

1. Jim Clifton

دکتر سانديگا بارادواج^۱ مسئول بخش نوآوری و خلاقیت مؤسسه گالوپ. وظیفه‌ی او طراحی و به‌کارگیری برنامه‌های کارآفرینی در گالوپ است. وی دکترای خود را در رشته‌های مردم‌شناسی و جغرافی از دانشگاه نبراسکا گرفته و پیش از پیوستن به گالوپ^۲ در سال ۱۹۹۹، عضو هیأت علمی دانشگاه میامی بوده است.



جان کلیفتن: مدیر تحلیل کلان داده در بخش جهانی گالوپ. کلان داده گالوپ شامل اطلاعاتی در مورد میلیون‌ها شهروند ۱۱۵۰ کشور دنیا است. وی هم‌چنین پژوهشگر انستیتو مطالعات ادیان در دانشگاه بیلر است. او تحصیلات آکادمیک خود را با دوره کارشناسی تاریخ و سیاست در دانشگاه میشیگان آغاز کرده و دارای مدرک دکتری حقوق بین‌الملل از دانشگاه نبراسکا است.



مدیر پژوهش: جنی مارلار^۳ روش‌شناس و مدیر پژوهش در گالوپ پنل است. تمام مراحل کارهای کمی با نظارت وی انجام می‌شود. هم‌چنین نظارت بر مراحل فنی پیمایش‌های اینترنتی و تلفنی از وظایف اوست.



وی دارای مدرک لیسانس روانشناسی و فوق لیسانس روش‌شناسی کمی از دانشگاه نبراسکا-لینکلن و اکنون دانشجوی دکترای در همین گرایش است.

1. Principal Scientist
2. Sangeeta Bharadwaj-Badal
3. Jenny Marlar

▲ برخی طرح‌های پژوهشی

پیمایش جهانی ازدواج کودکان. سن ازدواج، تاثیراتی بلند مدت بر روی شرایط فیزیکی، اقتصادی و سلامت اجتماعی افراد می‌گذارد. زمانی که ازدواج در سنین پایین‌تر اتفاق می‌افتد، پیامدهای آن نیز تشدید می‌شوند. آمارهای مربوط به پنج سال گذشته نشان می‌دهد، حدود ۶ درصد از جمعیت ۱۵ تا ۱۹ ساله در دنیا ازدواج کرده‌اند. با وجود اینها، داده‌ها نشان می‌دهند که این آمار در خاورمیانه و آفریقای شمالی (۷ درصد)، در آفریقای سیاه (۹ درصد) و در آسیای جنوبی (۱۴ درصد) بسیار بالاتر هستند. در حالی که درصد افرادی که در سنین پایین ازدواج کرده‌اند، در بازه‌ی سالهای ۲۰۱۱ تا ۲۰۱۵ در خاورمیانه، آفریقای شمالی و آفریقای سیاه کاهش پیدا کرده است، اما این پدیده در جوامع آسیای جنوبی و آسیای جنوب شرقی در همین بازه افزایش پیدا کرده است.

در تمامی نواحی دنیا، به طور نامتعادلی، افرادی که در سنین ۱۵ تا ۱۹ سال ازدواج می‌کنند بیشتر زنان هستند. به طور مثال در آسیای جنوبی، ۲۰ درصد از زنانی که در این گروه سنی قرار دارند، ازدواج کرده‌اند، این در حالی است که در این ناحیه تنها هشت درصد از مردان این گروه سنی ازدواج کرده‌اند. آسیای جنوبی همچنین یکی از تنها مناطقی است که ازدواج زودهنگام در مردان، در بازه‌ی سالهای ۲۰۰۶ تا ۲۰۱۰ و ۲۰۱۱ تا ۲۰۱۵ در آن افزایش پیدا کرده است.

شکاف جنسیتی در ازدواج زودهنگام ممکن است ناشی از نابرابری جنسیتی موجود و یا حتی تشدیدکننده‌ی آن در این نواحی باشد. در پژوهشی که در مورد ازدواج کودکان در منطقه‌ی امهاری اتیوپی صورت گرفته بود، ۳۹ درصد از زنان این ناحیه پیش از ۱۵ سالگی ازدواج کرده بودند. این بررسی همچنین نشان می‌داد دختران جوان ازدواج کرده با دوستان کمتری در ارتباط هستند، از حداقل دسترسی به رسانه‌ها برخوردارند و احتمال بسیار پایینی دارد تا در مورد بیماری‌هایی چون HIV اطلاعاتی داشته باشند. علاوه بر اینها، ازدواج‌های زودهنگام برای این دختران جوان بارداری زودهنگام را نیز به دنبال دارد. بارداری زودهنگام سلامت فیزیکی آنها را در معرض خطر قرار می‌دهد. تحقیقات جهانی یونیسف نشان می‌دهد که سالیانه حدود ۷۰ هزار نفر از زنان در بازه‌ی سنی ۱۵ تا ۱۹ سال به هنگام بارداری و زایمان از دنیا می‌روند.

در مناطق بسیاری، زنان و مردانی که ازدواج زودهنگام داشته‌اند، نسبت به آنهایی که در این سن ازدواج نکرده‌اند، در شرایط نامساعدتری به سر می‌برند. آنها معمولاً ارتباط کمتری با دیگران دارند، و در دسترسی به فرصت‌های آموزشی و استخدام با محدودیت‌های بسیاری رو به رو هستند. تقریباً در تمامی این نواحی، افرادی که در بازه‌ی ۱۵ تا ۱۹ سالگی ازدواج کرده‌اند، از تحصیلات کمتری برخوردار بوده‌اند و به ابزارهای ارتباطی مانند گوشی‌های هوشمند و اینترنت دسترسی کمتری داشتند. در مناطقی که ازدواج‌های زودهنگام در آن فراوانی بیشتری دارد، محدودیت دسترسی به ابزارهای ارتباطی و آموزش نیز بیشتر گزارش شده است. این مناطق شامل آسیای جنوبی، آفریقای سیاه، آسیای مرکزی و آفریقای شمالی می‌شوند.

این پژوهش همچنین نشان می‌دهد افرادی که در سنین پایین ازدواج کرده‌اند، نسبت به هم‌سن و سالان مجرد خود، به میزان کمتری می‌توانند نیازهای اولیه‌ی شان، از جمله غذا، آب، درآمد و مسکن را فراهم کنند. با وجود این که جوانان ازدواج کرده تمایل بیشتری به استخدام در سطوح کاری بالاتر دارند، اما به خاطر تحصیلات پایین شان، معمولاً در شغل‌های کم‌درآمدتر که نیاز به مهارت‌های خاصی ندارد، استخدام می‌شوند. در روند پژوهش با محدودیت‌های بسیاری روبه‌رو بودیم. به طور مثال افراد جوانی که کمتر از ۱۵ سال سن داشتند، شامل نمونه‌های مورد بررسی نظرسنجی جهانی گالوپ نمی‌شدند. علاوه بر این، بررسی بر روی نمونه‌های مورد نظر در مقیاس کوچکی اتفاق افتاد. این نمونه‌ها جای اینکه در سطح کشور و یا در بازه‌ای یکساله بررسی شود، می‌بایست در مقیاس بزرگ‌تری مورد بررسی قرار بگیرد.

افزایش تعداد افراد و جمع‌آوری اطلاعات درباره‌ی سن ازدواج آنان، به ویژه در مناطقی که ازدواج در سنین پایین فراوانی بسیاری دارد، می‌تواند پیش‌بینی (محاسبات) ما را بهبود بخشد. آگاهی از وضعیت ازدواج‌های زودهنگام در سراسر دنیا، این امکان را فراهم می‌آورد تا سرمایه‌گذاران بتوانند به معضلاتی همچون عدم برابری جنسیتی و اختلاف در توزیع منابع اولیه زندگی به درستی پاسخ دهند. از آنجایی که گالوپ، اطلاعات خود را به صورت سالیانه و از طریق نظرسنجی جهانی به دست می‌آورد، یافته‌های آن بسیار جهان‌شمول

هستند. همچنین، به دلیل این که نابرابری های جنسیتی و تنوع جغرافیایی در ازدواج های زودهنگام اغلب مورد بررسی قرار گرفته و شناسایی شده اند، گالوپ در پژوهش خود تلاش کرده است تا اطلاعاتی به روز و مرتبط را ارائه دهد، در حالی که اطلاعاتی که از دیگر منابع به دست می آید ممکن است خیلی زود اعتبار خود را از دست بدهند.

کدام کشورها بیشترین مهاجرپذیری را دارند؟ با وجود اینکه تمامی اعضای سازمان ملل، به جز ایالات متحده و مجارستان، در اواسط ماه جولای، بر معاهدهی جهانی امنیت مهاجران توافق کرده بودند، شاخص مهاجرپذیری نشان می دهد که عملی شدن استانداردهای جهانی مهاجرت در بسیاری از نقاط دنیا امکان پذیر نیست. مجارستان، از جملهی کشورهایی است که پایین ترین امتیاز در شاخص مهاجرپذیری را دارد و با وجود توافق اولیه با این معاهده، در مدت زمان کوتاهی از آن خارج شد.

گالوپ به بررسی مهاجرپذیری مردم کشورهای مختلف، بر اساس افزایش ارتباط آنها با مهاجران پرداخته است. پرسش های مطرح شده در این پژوهش به ارزیابی این مسئله می پردازد که آیا ساکنین کشورهای مختلف، زندگی مهاجران در کشورشان، همسایگی و یا ازدواج اعضای خانوادهی شان با آنان را مثبت تلقی می کنند؟ هر چقدر که امتیاز شاخص ساکنین یک کشور بالاتر باشد، مهاجرپذیری مردم آن کشور نیز بیشتر خواهد بود. مجموع اعداد به دست آمده از پژوهش گالوپ، در سال های ۲۰۱۶ و ۲۰۱۷، اطلاعات بسیاری را در مورد پذیرش و یا عدم پذیرش مهاجران در ۱۴۰ کشور مختلف نشان می دهد. کشورهایی که در خط مقدم بحران مهاجرت در اروپا قرار داشته اند، یا به طور خاص در کشورهایی که سابقه ای طولانی در پذیرش ملت های مختلف دارند، امتیاز مهاجرپذیری بسیار پایین است. همچنین این نتایج نشان می دهد که به طور کلی، افراد جوان تر، تحصیل کرده تر و شهرنشین، پذیرش بیشتری نسبت به مهاجران دارند. تقریباً در همه ی کشورها، در صورتی که ساکنین، حداقل یک مهاجر را از نزدیک بشناسند، امتیاز مهاجرپذیری آنها بالاتر خواهد بود.

در مقیاس جهانی، اکثریت ساکنین کشورها (۵۴ درصد) زندگی مهاجران را در کشور

خود مثبت می‌پندارند. حدود ۵۰ درصد از مردم دنیا اعتقاد دارند که زندگی یک مهاجر در همسایگی‌شان می‌تواند اتفاق خوبی باشد و ۴۴ درصد از این تعداد نیز نگرش مثبتی به ازدواج مهاجران با خویشاوندان نزدیک خود دارند.

نگاهی دقیق‌تر به نتایج این پژوهش نشان می‌دهد، اختلاف موجود در شاخص کشورهای مختلف به فاکتورهای مهمی، از جمله سنت و هنجارهای فرهنگی آن جامعه بستگی دارد. حدود ۱۹ درصد از کشورهایی که زندگی و ازدواج با مهاجران را مثبت تلقی می‌کنند، در حاشیه‌ی خلیج فارس، آسیای مرکزی، آسیای جنوبی و آفریقای شمالی قرار دارند.

در مقیاس کشوری، ترکمنستان بالاترین امتیاز مهاجرپذیری را در میان کشورهای دنیا به خود اختصاص داده است. ۸۳ درصد از مردم ترکمنستان حضور مهاجران را در کشور خود مثبت تلقی می‌کنند و ۱۶ درصد از آنها نیز نظر مشابهی نسبت به ازدواج خویشاوندان خود با مهاجران دارند. این پدیده نشان می‌دهد که مردم ترکمنستان نسبت به بیگانگانی که با خود فرصت‌های شغلی به ارمغان می‌آورند و همچنین نسبت به ازدواج‌های غیرقومی نگرش مثبتی نشان می‌دهند.

امارات متحده‌ی عربی، بعد از ترکمنستان در جایگاه دوم کشورهای مهاجرپذیر قرار دارد. در حالی که امتیاز مهاجرپذیری این کشور ۴۸ است، دولت امارات همواره مردان اماراتی را تشویق به ازدواج با زنان اماراتی می‌کند و در همین راستا مبالغی را بعنوان کمک‌هزینه‌ی ازدواج در اختیار آنان قرار می‌دهد. با توجه به آماري که دولت امارات منتشر کرده است، بیش از ۶۱ هزار نفر از مردم این کشور، تا ۴.۳ میلیارد درهم، مبالغی را بعنوان کمک‌هزینه‌ی ازدواج دریافت کرده‌اند. ساکنین امارات و دیگر کشورهای حاشیه‌ی خلیج فارس، به منظور دریافت اجازه‌های قانونی برای ازدواج با مهاجران، معمولاً باید مراحل را پشت سر بگذارند.



رند مؤسسه‌ای غیرانتفاعی است که از طریق اجرای تحقیق و تحلیل‌های کمی و کیفی، به بهبود سیاست‌گذاری‌ها و تصمیم‌گیری کمک می‌کند.

رند بیش از شش دهه مبتنی بر داده‌های واقعی^۱ تحلیل و پژوهش انجام داده است. تحقیقات رند در هر دوره زمانی، بیشتر موضوعاتی را در برمی‌گیرد که اهمیت بیشتری برای دولت‌ها دارند، مانند انرژی، آموزش، سلامت، عدالت، محیط زیست و امور نظامی. اما همیشه به موضوعات سیاست‌گذاری اهتمام ویژه داشته است.

رند سازمانی غیرانتفاعی است و مستقل عمل می‌کند. کارفرمایان رند را آژانس‌های دولتی، بنیادها و شرکت‌های خصوصی تشکیل می‌دهند. کمک‌های بشردوستانه، درآمدهای موقوفه و درآمدهای ناشی از پروژه‌های مختلف، بودجه برنامه‌های تحقیقاتی رند را فراهم می‌آورند.

شهرت رند بیشتر به خاطر تمرکز طولانی مدت بر این موارد است:

تحقیق و تحلیل: تحقیقات رند و تحلیل‌های آن به مسائلی می‌پردازند که بر مردم اقصی نقاط جهان اثر گذار هستند؛ مسائلی همچون امنیت، بهداشت، آموزش، رشد و توسعه پایدار. بیش‌تر این تحقیقات با سفارش کارفرمایان بخش خصوصی و دولتی انجام می‌شود و بخشی از آن نیز موضوعات مورد توجه خود مؤسسه هستند.

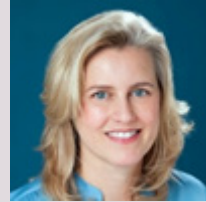
فرآیند سخت‌گیرانه نظارت: تمامی مقالات منتشر شده، بانک‌های اطلاعاتی (data base) و گزارش‌های کارشناسی رند، قبل از نهایی شدن، به وسیله یک فرآیند سخت‌گیرانه و دقیق مورد بررسی و پایش قرار می‌گیرند.

قابلیت دسترسی: رند یک مؤسسه غیرانتفاعی و غیرحزبی و متعهد به منافع عمومی است؛ بنابراین گزارش‌های رند به‌طور رایگان در دسترس تمام مردم جهان قرار می‌گیرد. هر سال بیش از پنج میلیون تحقیق از رند دانلود می‌شود. مخاطبان شامل سیاست‌گذاران، دانشگاهیان و عموم مردم هستند.

1. fact-based

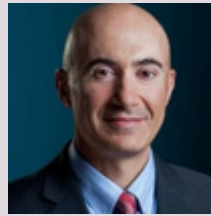
افراد کلیدی

قائم مقام. ملیسا روو^۱ مسئول مستقیم نظارت و هدایت ۱۵۰۰ نفر پژوهشگر مؤسسه رند است. وی به عنوان سیاست‌گذار ارشد وظیفه شناسایی و جذب دانشجویان مستعد و تحلیلگران برتر در سراسر جهان را نیز به عهده دارد.



تخصص وی بیشتر در حوزه رفتار سازمانی، مدیریت فشار کار، سیاست‌گذاری علم و مراقبت‌های بهداشت عمومی است. وی دارای مدرک دکتری روان‌شناسی از دانشگاه UCLA است.

سیاست‌پژوه ارشد. لوی کانستنت^۲. او مسئول تشخیص، توسعه و هدایت پروژه‌های سیاست‌پژوهی در مؤسسه رند است. تخصص وی بیشتر در زمینه سیاست‌های آموزشی و شغلی، آموزش عمومی و بازار کار است. او به لحاظ جغرافیایی بر روی سیاست‌های اجتماعی ایالات متحده و خاورمیانه و شمال آفریقا تمرکز دارد. وی دارای مدرک دکتری مدیریت و سیاست‌گذاری عمومی از دانشگاه کنتاکی است.



اقتصاددان و پژوهشگر ارشد. مارکو هافنر^۳. وی دارای مدرک اقتصاد از دانشگاه زوریخ و کالج لندن و دارای دکترای اقتصادسنجی از دانشگاه فرایبورگ است. وی این سمت را در دفتر اروپایی رند به عهده دارد. تخصص وی سیاست‌پژوهی در حوزه‌های اشتغال، تحصیلات و برنامه‌ریزی حوزه عمومی است.



وی پژوهشگر انستیتوی مطالعات اشتغال و مرکز تحقیقات مهاجرت^۴ در کالج لندن نیز بوده است.

1. Melissa Rowe
2. Marco Hafner
3. Institute for Employment Research (IAB)
4. Centre for Research and Analysis of Migration (CRAM)

▲ برخی طرح‌های پژوهشی

بسیاری از آمریکایی‌ها به دنبال راه‌های غیرسنتی برای بازنشستگی هستند. محققان رند با بررسی طولی گسترده‌ای سالمندان آمریکایی که از اواسط دهه ۵۰ میلادی، هشت دستهٔ مجزا از سالمندان را شناسایی کرده‌اند که هر کدام رفتار و تمایلات خاصی در حوزه بازنشستگی و سالمندی دارند.

بر اساس پژوهش‌های رند، اکثر سالمندان آمریکایی سناریوهای غیرمعارفی را برای بازنشستگی خود ترجیح می‌دهند. مانند اینکه ابتدا به یک کار پاره‌وقت بپردازند و بعد از آن بازنشسته شوند (۱۳٫۶ درصد پاسخگویان)، یا اینکه بعد از بازنشستگی وارد بازار کار شوند (۱۶٫۹٪) یا اینکه شغل فعلی خود را تا بعد از ۷۰ سالگی ادامه دهند (۲۵٫۷٪ پاسخگویان)

پرداختن به عوامل روان‌شناختی و صفات شخصیتی یکی از بدیع‌ترین جنبه‌های این مطالعه طولی است؛ چرا که تا کنون تنها در مورد جوانان، کودکان و خردسال این قبیل مطالعات انجام می‌شده است و تأثیر این ویژگی‌ها روی تصمیمات و پارامترهای مختلف زندگی این گروه سنی اثبات شده است. اما تحقیقات بسیار کمی از این منظر به بررسی سالمندان و بازنشستگان پرداخته بود. این پژوهش نشان داد که چگونه می‌توان با مطالعه توانایی شناختی و صفات شخصیت فرد سالخورده، نوع مطلوب بازنشسته شدن را برای آن‌ها تعیین کرد: آن‌ها که توانایی شناختی بالاتری دارند، بیشتر از دیگران به حفظ شغل‌شان تا بعد از ۶۵ سالگی تمایل دارند. همچنین افراد برون‌گرا تمایل بیشتری به حفظ شغل‌شان یا شاغل بودن تا بعد از ۷۰ سالگی دارند.

اما یکی از مهم‌ترین عوامل تعیین‌کننده در تمایلات بازنشستگی افراد، وضعیت جسمانی و آمادگی اقتصادی آن‌هاست. در مدل متعارف بازنشستگی، یعنی بازنشستگی دائمی و یکباره از یک شغل پاره‌وقت، در مورد کسانی صادق است که به نوعی حقوق بازنشستگی تضمین‌شده دسترسی داشته باشند. بنابراین جای شگفتی نیست که تنها سالمندانی که درآمد یا پس‌انداز مکفی دارند و یا به لحاظ جسمی ضعیف شده‌اند، تن به یک بازنشستگی متعارف بدهند.

مرکز ملی پژوهش در افکار عمومی (NORC)^۱

مرکز NORC با هدف پشتیبانی تحقیقاتی از تصمیم‌گیری داده‌محور^۲ در سال ۱۹۴۱ تأسیس شده است. این مرکز ملی که در دانشگاه شیکاگو قرار دارد، داده‌ها و تحلیل‌های مورد نیاز سیاست‌گذاری در طیف وسیعی از موضوعات اجتماعی، مانند سلامت، تأمین اجتماعی، آموزش، جرم، اعتیاد، سالخورگی، عدالت و محیط زیست به دست می‌آورند.

این مرکز یکی از بزرگ‌ترین سازمان‌های مستقل تحقیقات اجتماعی است و عموماً به عنوان بازوی تحقیقاتی آژانس‌های دولتی و گاه سازمان‌های غیردولتی عمل می‌کند. حوزه کاری این مرکز به ۵ عنوان کلی محدود می‌شود:

- اقتصاد، بازار و نیروی کار
- آموزش‌های عمومی و حرفه‌ای
- توسعه جهانی
- بهداشت و رفاه
- جامعه، رسانه و مسائل حوزه عمومی

این مرکز تمامی مسائل چرخه پژوهش، از نیازسنجی تا جمع‌آوری و تحلیل داده‌ها را انجام می‌دهد و به فراخور گسترش حجم اطلاعات ذخیره شده، به سوی داده‌کاوی و علوم داده نیز حرکت کرده است. گستردگی و نام‌آوری NORC سبب شده است که امروز به یک انستیتو با گروه‌ها و مراکز پژوهشی مختلف تبدیل شود. تعدادی از مهم‌ترین دپارتمان‌های NORC عبارتند از:

- مرکز تحقیقات دانشگاهی
- مراقبت‌های بهداشتی عمومی
- دپارتمان پژوهشی اقتصاد و عدالت

1. National Opinion Research Center

2. informed decision making



- دپارتمان تحقیقات بین‌المللی
- دپارتمان رشد و آموزش کودکان
- مرکز تحقیقات سالمندی
- مرکز مطالعات پیشرفته پیمایش^۱
- مرکز مطالعات سیاست‌گذاری اجتماعی
- مرکز مطالعات جمعیت
- مرکز تحقیقات سلامت روستاییان

هر کدام از این مراکز علاوه بر تحقیقات و سیاست‌پژوهی، به سیاست‌گذاری و پیشنهادهای سیاست‌گذاری نیز مشغول هستند.

افراد کلیدی

مدیرعامل، دانیل گایلین^۲ کارشناس ارشد سیاست‌گذاری بهداشت و پژوهش‌های کمی از دانشگاه پرینستون است و هدایت NORC با حدود ۲۵۰۰ همکار پاره وقت و تمام وقت را به عهده دارد.



وی سابقه ۳۰ سال مدیریت ارشد، مشاوره و پژوهش در بخش‌های دولتی و خصوصی را داراست.

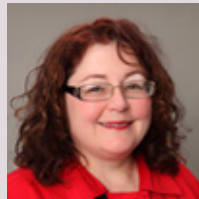
قائم مقام مدیر، دان جانگ^۳ وی مدیر بخش پژوهش‌های عالی پیمایشی در NORC است. کلیه امور مربوط به جمع‌آوری، فرآوری و تحلیل داده‌ها در مقیاس جهانی زیر نظر وی انجام می‌گیرد. وی سابقه ۲۰ سال فعالیت جهانی در این حوزه را دارد.



جانگ دکتری آمار از دانشگاه تگزاس دارد.

1. CENTER FOR EXCELLENCE IN SURVEY RESEARCH
2. Daniel S. Gaylin (gaylin-dan@norc.org)
3. Don Jang (jang-don@norc.org)

مدیر بخش اقتصاد، عدالت و جامعه. کیم کوچانک^۱ دارای مدرک کارشناسی جامعه‌شناسی از دانشگاه واشنگتن. مسئولیت وی تعریف و نظارت بر کلیه پروژه‌های این حوزه و هم‌چنین گسترش مشارکت‌های برون‌سازمانی، توسعه محتوایی و ارتباط با مراکز مرتبط است.



برخی طرح‌های پژوهشی

فقر و نابرابری. بر اساس بعضی تخمین‌ها یک درصد از آمریکایی‌ها ۲۰ درصد درآمد را در اختیار دارند. این در حالی است که طی سال‌های اخیر این عدد به ۰٫۱٪ جمعیت و کنترل ۲۰ درصد ثروت کاهش یافته است. در همین حال بر اساس آمار سرشماری، بیش از ۴۵ میلیون آمریکایی در فقر زندگی می‌کنند. این حد از نابرابری پیامدهای ناخوشایندی برای تحرک اجتماعی، پیشرفت‌های تحصیلی و حرفه‌ای و امنیت غذایی و مسکونی دارد.

NORC به عنوان مرجع ملی داده‌های مستقل و معتبر در مورد فقر و نابرابری، از دهه ۵۰ میلادی به پیمایش ادراک عمومی درباره نژاد، وضعیت اقتصادی و فقر می‌پردازد.

جامعه‌ی سالم ۲۰۲۰. یکی از خدمات مستمر NORC جمع‌آوری داده برای دفتر پیشگیری از بیماری‌ها و ارتقای سلامت^۲ (ODPHP) در راستای رسیدن به چشم‌انداز جامعه‌ی سالم در سال ۲۰۲۰ است.

بیش از سه دهه است که برنامه‌ی «جامعه سالم» با چشم‌اندازی ده ساله، به منظور ردیابی و ارزیابی روند ارتقای سلامت بنچ‌مارک‌هایی را تهیه می‌کند. هدف از برنامه‌ی جامعه‌ی سالم ایجاد انگیزه، راهنمایی و تمرکز فعالیت‌های خود بر سلامت عمومی، در سه سطح فدرال، ایالتی و محلی است. NORC نقشی حیاتی در جهت تهیه‌ی اهداف چهارمین دهه از فعالیت‌های جامعه‌ی سلامت

1. Kymn M. Kochanek (kochanek-kymn@norc.org)

2. Office of Disease Prevention and Health Promotion

۲۰۲۰. با به کار گرفتن سرمایه‌گذاران در سطح ملی و همچنین در میان چندین آژانس در سطح فدرال ایفا می‌کند.

اصلی‌ترین نقش NORC شامل ایجاد یک کمیته‌ی مشاور برای ارتقای سلامت ملی و هدف‌گذاری به منظور پیشگیری از بیماری‌ها در سال ۲۰۲۰ است. این مرکز در سراسر ایالات متحده به ارگان‌های مختلفی، از جمله وزارت بهداشت و خدمات انسانی، وزارت آموزش، وزارت کشاورزی، وزارت مسکن و وزارت توسعه‌ی شهری، با ارائه‌ی پژوهش‌های مختلف همکاری می‌کند. یکی از مهمترین اهداف این مرکز، مستندسازی تجارب ارزشمندی است که در طول سالیان، در قالب گزارش‌هایی از نقاط قوت و ضعف عملکرد این ارگان‌ها به دست آمده است، تا از این طریق فرصت‌هایی برای رهبری و نوآوری ایجاد شود. علاوه بر این‌ها، NORC از روند مشارکت مدنی و آموزش عمومی نیز حمایت می‌کند.

اشتغال پس از بازنشستگی. تعریف بازنشستگی در ایالات متحده در سال‌های اخیر تغییرات بسیاری پیدا کرده است. مردم آمریکا نسبت به گذشته سال‌های بیشتری را مشغول به کار هستند و بازنشستگی دیگر به معنای دل‌نکندن همیشگی از فضای کاری نیست. در همین راستا، این مرکز مطالعات وسیعی را آغاز کرده است و بر روی آمریکایی‌هایی که در سنین بالاتری هستند و تجربه‌ی کار تا مرز بازنشستگی را دارند، برای بازنشستگی آماده شده‌اند، و یا دوران بازنشستگی را در ایالات متحده تجربه کرده‌اند، پژوهش‌هایی را انجام داده است. این پروژه علاوه بر جمع‌آوری و تحلیل داده، شامل مشارکت روزنامه‌نگاران هم می‌شود که با توسعه‌ی مهارت‌های پژوهشی، مجموعه‌ای از گزارش‌های خبری را در مورد وضعیت اقتصادی نیروی کار سالخورده در ایالات متحده در اختیار این مرکز قرار داده است.

مطالعات اولیه در مورد موضوع «اشتغال بعد از بازنشستگی»، در قالب دو پژوهش در سال‌های ۲۰۱۳ و ۲۰۱۶ انجام گرفت. این پژوهش‌ها تعریف جدیدی از مفهوم بازنشستگی، اضطراب حاصل از برنامه‌ریزی برای دوران بازنشستگی و عواملی که مردم آمریکا برای تصمیم‌گیری درباره‌ی ورود به

دوران بازنشستگی در نظر می‌گیرند، ارائه داد. پژوهشی که در سال ۲۰۱۷ انجام شد، درک جدیدی از تجربه‌ی زندگی آمریکایی‌های ۵۰ ساله و یا بیشتر و امنیت اقتصادی آنان در دوران بازنشستگی در اختیار قرار داده است.

نتایج حاصل از این بررسی نشان می‌دهد که شکل جدید بازنشستگی یک‌باره اتفاق نمی‌افتد، بلکه در طی مراحل مختلفی پیش می‌آید. با وجود اینکه بیشتر آمریکایی‌هایی که در این بازه‌ی سنی قرار دارند، می‌توانند در یکی از دو دسته‌ی شاغل و یا بازنشسته قرار بگیرند، از هر ده نفر از آن‌ها یک نفر در جایی میان این دو دسته قرار می‌گیرد. این دسته از افراد با وجود اینکه بازنشسته شده‌اند کماکان مشغول به کار هستند و یا به دنبال کار می‌گردند. یافته‌ها نشان می‌دهند که الگوی رفتار کار و تغییرات رفتاری بازنشستگان به قرار گرفتن آن‌ها در هر کدام از این دسته‌بندی‌ها وابسته است.

با گردآوری این اطلاعات، کارفرمایان قادر هستند رویکرد جدیدی را نسبت به نیروی کار مسن‌تر اتخاذ کنند. همچنین سیاست‌گذاران قادر خواهند بود تا با ارزیابی این داده‌ها به افراد مسنی که در سنین بازنشستگی قرار دارند تعامل بهتری برقرار کنند.

مرکز پژوهش در افکار عمومی راپر^۱



این مرکز در سال ۱۹۴۷، به منظور گردآوری و مدیریت داده‌های پیمایش‌های اجتماعی تأسیس شده است.

المو راپر و همکارانش به این بینش دریافته بود که اطلاعات گردآوری شده باید برای نسل‌های آینده حفظ شود و به نحو بهینه تجمیع شود. از آن زمان تاکنون این مرکز همواره به جمع‌آوری و تجمیع داده‌های مربوط به افکار عمومی ادامه می‌دهد.

دیتابیس راپر اکنون دارای بیش از بیست هزار پایگاه داده مجزا در حوزه‌ها و

1. Roper Center for Public Opinion Research

موضوعات مختلف است و هر ساله صدها داده جدید به آن افزوده می‌شود که یا توسط خود مرکز جمع‌آوری شده و یا تنها جمع شده است.

این مرکز تعداد زیادی از نظرسنجی‌های آکادمیک شامل مجموعه‌های تاریخی مهم مربوط به مرکز پژوهش افکار عمومی و داده‌های جمع‌آوری شده توسط دانشگاه پرینستون را در اختیار دارد.

مرکز راپر اگرچه بر داده‌های ایالات متحده متمرکز است، اما به بررسی سایر بخش‌های دنیا به خصوص آمریکای لاتین نیز پرداخته و روندهای آماری مفصلی در موضوعات مختلف این مناطق دارد. در مورد آمریکا نیز، اغلب داده‌های راپر را نمونه‌هایی ملی تشکیل می‌دهند، اما در موارد محدودی داده‌های ایالتی یا داده‌های مربوط به گروه‌های خاص (مانند سرخ‌پوستان) را نیز در بر می‌گیرد.

راپر رابطه‌ی مؤثری با سایر آرشیوهای موجود در جهان دارد و در مرکز شبکه‌ای از آرشیوهای بین‌المللی داده‌های اجتماعی قرار گرفته است.

داده‌های این مرکز منابعی ارزشمند برای محققان آکادمیک، روزنامه‌نگاران، کسب‌وکارها، دولت‌ها و عموم مردم به شمار می‌رود.

مرکز راپر اگرچه به طور رسمی دوره‌های آموزشی آکادمیک ارائه نمی‌کند، اما با طیف گسترده‌ای از گروه‌های آموزشی، شامل علوم سیاسی، جامعه‌شناسی و آمار، در ارتباط است و به آن‌ها در ایجاد فرصت‌های شغلی و پژوهشی مقاطع تحصیلات تکمیلی کمک می‌کند. مرکز راپر از سال ۲۰۱۵ در همکاری مشترک با دانشگاه کرنل قرار گرفته و دفتر مرکزی خود را به پردیس آن دانشگاه منتقل کرده است.

یکی از نقاط قوت این مرکز، حضور فعال آن در عرصه عمومی و رسانه‌هاست به نحوی که صفحه اینترنتی این مرکز را به یکی از پربازدیدترین صفحات تخصصی در این زمینه بدل کرده است.

نحوه تعامل کارفرمایان با مرکز راپر عموماً به صورت دسترسی به دیتابیس، یا خرید برشی از داده‌ها در یک موضوع خاص است. مرکز راپر در طول پیش

از نیم قرن فعالیت خود، پروتکل‌های بسیار سخت‌گیرانه‌ای را برای جمع‌آوری، اعتبارسنجی و ادغام داده‌های مختلف در بانک داده‌های خود پیش گرفته است و همین امر باعث شده است که استناد به داده‌های این مرکز اعتبار خاصی داشته باشد. گفتنی است فرآیندهای انباشت داده در این مرکز توسط کمیته مشورتی سازمان ناسا^۱ طراحی شده است.

▲ افراد کلیدی

دکتر کلی ماسیک^۲. مدیر گروه تحلیل سیاست‌های اجتماعی^۳ و مدیریت، مدیر مرکز جمعیت دانشگاه کرنل و عضو هیأت مدیره مرکز راپر. استاد جامعه‌شناسی دانشگاه کرنل که دکترای جامعه‌شناسی خود را از دانشگاه ویسکانسین گرفته است. وی مؤسس شبکه محققین کار و خانواده^۴ آمریکا نیز است.



پیتر آنس^۵. مدیر اجرایی مرکز راپر. استادیار دانشگاه کرنل و عضو هیأت علمی گروه مطالعات دولت. وی دکترای علوم سیاسی خود را از دانشگاه کارولینای شمالی گرفته است و صاحب تألیفات متعددی در زمینه تحلیل‌های سیاسی سطح خرد است.



1. NASA Consultative Committee for Space Systems
2. Kelly Musick
3. Policy Analysis
4. the Work and Family Researchers Network
5. Peter K. Enns



مرکز پژوهشی پیو، یک مخزن اطلاعاتی غیرحزبی است که مسائل، نگرش‌های و گرایش‌های مربوط به آمریکا و جهان را در اختیار عموم قرار می‌دهد. این مرکز روش‌هایی همچون نظرسنجی عمومی، تحقیقات جامعه‌شناسی، تحلیل محتوای رسانه‌ای و سایر تحقیقات داده محور اجتماعی را به انجام می‌رساند. پیو پایه و اساسی ایجاد کرده‌است که گفتگوهای عمومی را غنی می‌سازد و از تصمیم‌گیری صوتی حمایت می‌کند. تحقیقات تجربی این مؤسسه در طیف وسیعی از عناوین، سیاست‌گذاران ایالات متحده و بین‌المللی را با عناوین گسترده‌ای غنی می‌سازد. نظرسنجی افکار عمومی باعث می‌شود که صدای مردم شنیده شود و تحلیل سیاسی، اقتصادی و جمعیتی، زمینه را برای درک چگونگی و روند تغییرات جهان فراهم می‌آورد. سازمان پیو، غیرانتفاعی، غیرحزبی و غیرحامی است. هدف ما اطلاع‌رسانی است نه توصیه و تجویز.

موضوعات کلیدی: ارزش‌های سیاسی، حزبی و قطب آن، انتخابات، کمپین‌ها و مشارکت سیاسی، دیدگاه‌های دولت، مقامات و احزاب منتخب ایالات متحده، اقتصاد ایالات متحده، مسائل سیاست داخلی، سیاست خارجی، دانش سیاسی و گرایش.

برخی طرح‌های پژوهشی

ساختار سیاسی ایالات متحده و رضایت از زندگی. موسسه پیو هر ساله به بررسی نگاه مردم آمریکا به حوزه‌های مختلف عمومی می‌پردازد. نتایج پیمایش مؤسسه پیو نشان می‌دهد اگرچه آمریکایی‌ها در مورد آرمان‌های مهم دموکراسی در ایالات متحده توافق گسترده‌ای دارند، اما نسبت به تحقق بسیاری از آن‌ها تردیدهای مهمی دارند.

بخشی از یافته‌های کلیدی این پیمایش به شرح زیر است:

○ حدود شصت درصد آمریکایی‌ها (۵۸٪) می‌گویند دموکراسی در ایالات متحده به خوبی کار می‌کند، با این حال فقط ۱۸٪ کارایی دموکراسی آمریکایی در زندگی خود را «بسیار خوب» ارزیابی می‌کنند. اکثریت



پاسخگویان از تغییرات جامع در سیستم سیاسی آمریکا حمایت می‌کنند: ۶۱٪ می‌گویند «تغییرات قابل توجه» در طرح و ساختار اساسی دولت ایالات متحده ضروری است.

○ اکثر آمریکایی‌ها می‌گویند اینکه چه کسی رئیس جمهور باشد، تأثیر بزرگی در زمینه‌هایی مانند امنیت ملی و جایگاه آمریکا در جهان دارد. ۶۳٪ آنها می‌گویند که این تفاوت زیادی در وضع روانی کشور نیز ایجاد می‌کند. ۳۴٪ عقیده دارند اینکه رئیس جمهور چه کسی باشد در زندگی شخصی آن‌ها تفاوت زیادی ایجاد می‌کند و زنان (۴۰٪) بیشتری از مردان (۲۹٪) این گزاره را تأیید می‌کنند.

○ سه چهارم آمریکایی‌ها می‌گویند سیاست‌گذاران محلی باید لایحه‌هایی را تصویب کنند که حمایت اکثریت مردم ایالت را دارد، حتی اگر حامیان فرماندار با آن مخالف باشند. مابقی عقیده دارند که فرماندار در قانون‌گذاری باید نگاه حزب متبوع خود را در نظر بگیرد.

○ حدود دو سوم (۶۷٪) از افرادی که در پیمایش مورد بررسی قرار گرفتند، نظر مثبتی نسبت به سیاست‌های دولت محلی داشته‌اند در حالی که این عدد در مورد دولت فدرال برابر با ۳۵٪ است. علاوه بر این، حدود سه چهارم (۷۳٪) پاسخگویان می‌گویند که کیفیت نامزدهای تصدی پست‌های ایالتی در انتخابات اخیر خوب بوده است و فقط ۴۱٪ همین نظر را در مورد نامزدهای پست ریاست‌جمهوری داشته‌اند.

هویت دینی و هم‌زیستی در اروپا. مرکز تحقیقات پیو اخیراً گزارشی درباره دین و نقش عقاید دینی در زندگی مردمان اروپای غربی منتشر کرده است. بر اساس این تحقیق اکثر افراد مسیحی در کشورهای اروپای غربی، خود را مقید به احکام واجبات مذهبی نمی‌دانند با این حال بر هویت مسیحی خود اصرار می‌ورزند. در نتایج منتشر شده چند نکته قابل توجه است:

○ در کنار روند رو به گسترش سکولاریسم در اروپای غربی، مردم این کشورها هنوز هویت دینی خود را حفظ کرده و خود را مسیحی می‌دانند. با این که تعداد زیادی از افراد در کشورهای اروپای غربی خود را مذهبی

نمی‌دانند در جواب این سوال که «دین شما چیست؟»، با وجود داشتن گزینه‌های متفاوت گزینه «مسیحی» را انتخاب کردند. به عنوان نمونه ۷۱٪ افراد در آلمان و ۶۴٪ در فرانسه خود را «مسیحی» می‌دانند.

○ با اینکه تعداد زیادی در این منطقه خود را مسیحی می‌دانند اما به طور مرتب به کلیسا نمی‌روند. در تمام کشورهای اروپای غربی به جز ایتالیا، تعداد مسیحیانی که تنها چند بار در سال به کلیسا می‌روند در مقایسه با مسیحیانی که هر هفته یا هر ماه به کلیسا می‌روند بسیار بیشتر است. به عنوان مثال در بریتانیا ۵۵٪ افراد در سال تنها چند بار به کلیسا می‌روند در مقایسه با تنها ۱۸٪ افراد که به طور مرتب، یک بار در هفته یا در ماه، به کلیسا می‌روند.

○ مسیحیان کشورهای اروپای غربی شامل مسیحیان غیر مذهبی به قدرتی فوق بشری باور دارند. با این حال مسیحیان غیر مذهبی می‌گویند به «خدایی که در انجیل توصیف شده است» اعتقادی ندارند. در مقابل، مسیحیانی که به طور مرتب در مراسم کلیسا حاضر می‌شوند، به «خدای انجیل» معتقدند.

○ اکثریت شهروندان کشورهای اروپای غربی می‌گویند حاضر به پذیرش مسلمانان به عنوان عضوی از خانواده یا در همسایگی‌شان هستند. با این حال شهروندان این کشورها مطمئن نیستند که آیا اسلام می‌تواند با ارزش‌ها یا فرهنگ‌های ملی‌شان سازگار باشد. اکثریت با اعمال محدودیت برای پوشش زنان مسلمان موافق هستند. علاوه بر این، شهروندان کشورهای اروپای غربی معتقدند که برای داشتن احساس تعلق و هویت ملی یا باید در این کشور متولد شده باشند و یا اجدادی اهل این کشورها داشته باشند.

○ احساسات منفی نسبت به مهاجران و اقلیت‌های مذهبی در افرادی که خود را مسیحی می‌دانند، مشهودتر است. مسیحیان به میزان بسیار بیشتری نسبت به افراد غیر مذهبی می‌گویند «اسلام اساساً با ارزش و فرهنگ کشور ما ناسازگار است.» به عنوان مثال در آلمان ۵۵٪ مسیحیان کلیسارو می‌گویند اسلام با فرهنگ آلمانی سازگاری ندارد، اما از آن سو ۳۲٪ افراد غیر مذهبی چنین عقیده‌ای دارند. در همین راستا، افراد مسیحی



معتقدند که فرهنگ‌شان برتر از فرهنگ‌های دیگر است و موافق کاهش میزان پذیرش مهاجر به کشورشان هستند.

در اروپای امروز نگرش نسبت به یهودیان و نگرش نسبت به مسلمان با یکدیگر همبستگی دارند. گرچه بسیاری از مباحث مطرح در سطح جامعه مربوط به چندفرهنگی بودن بر اسلام و مسلمانان تمرکز دارد، اما همان مواضع در مورد یهودیان نیز صدق می‌کند. آن دسته از افراد که حاضر به قبول کردن عضوی مسلمان در خانواده خود نیستند، همان احساس را نسبت به یهودیان دارند. این دسته از افراد معمولاً دو تصور نسبت به مسلمانان و یهودیان دارند؛ «مسلمانان همیشه می‌خواهند احکام دین خود را به دیگران تحمیل کنند» و «یهودیان همیشه به دنبال منافع خود هستند و نه منافع کشوری که در آن زندگی می‌کنند».

نسبت به ۵۰ سال گذشته، وضعیت زندگی خود را چگونه می‌بینید؟ مرکز پژوهشی پیو این سوال را از ۴۳ هزار نفر در ۳۸ کشور دنیا، پرسیده است. ویتنام با ۸۸٪، هند با ۶۹٪ و کره‌ی جنوبی با ۶۸٪ بالاترین میزان رضایت از زندگی نسبت به ۵۰ سال گذشته را دارا هستند. تمامی این جوامع از سال ۱۹۶۰ تغییرات چشم‌گیری در حوزه‌ی اقتصاد داشته‌اند. اکثریت مردم ترکیه نیز (۶۵٪)، نسبت به پنج دهه‌ی گذشته، وضعیت زندگی خود را بهتر می‌بینند. در بعضی از کشورهای توسعه‌یافته‌تر، مردم بر این عقیده‌اند که وضعیت زندگی‌شان نسبت به گذشته بهبود یافته است؛ ژاپن و آلمان با ۶۵٪، و هلند و سوئد با ۶۴٪ از جمله‌ی این کشورها هستند.

اما بسیاری از مردم اعتقاد دارند که وضعیت معیشت کنونی‌شان نسبت به گذشته پیشرفت‌ی نداشته است. آمریکایی‌ها در پاسخ به این سوال، به دو دسته تقسیم می‌شوند؛ ۴۱٪ از مردم آمریکا اعتقاد دارند وضعیت زندگی‌شان نسبت به گذشته بدتر شده است، ۳۷٪ از آن‌ها در زندگی‌شان احساس بهبود می‌کنند. علاوه بر آمریکا، نتایج نشان می‌دهد بیش از نیمی از کشورهای مورد بررسی اعتقاد دارند وضعیت زندگی‌شان نسبت به گذشته بدتر شده است؛ ایتالیا (۵۰٪)، یونان (۵۳٪)، نیجریه (۵۴٪)، کنیا (۵۳٪)، ونزوئلا (۷۲٪) و مکزیک (۶۸٪) از جمله‌ی این کشورها هستند.

زمانی که وضعیت زندگی مردم این کشورها را نسبت به ۵۰ سال گذشته مقایسه می‌کنیم، رویدادهای تاریخی منحصر به هر کدام از این کشورها باید در نظر گرفته شوند. پژوهش صورت گرفته نشان می‌دهد اقتصاد حال حاضر این کشورها، حتی در زمانی که عوامل جمعیت شناختی مانند درآمد، آموزش، جنسیت و سن تعیین کننده باشند، به نسبت بالایی به رضایت مردم از زندگی امروزشان، نسبت به ۵۰ سال گذشته، وابسته است. در میان این کشورها، افرادی که وضع کنونی زندگی خود را، نسبت به گذشته، مثبت می‌بینند، ۳۰٪ بیشتر از افراد با دیدگاه منفی هستند.

در مجموع، کشورهایی که از شرایط اقتصادی خوبی برخوردارند، احتمال بیشتری دارد که بگویند زندگی کنونی‌شان نسبت به ۵۰ سال گذشته بهبود پیدا کرده است؛ به طور مثال، ۹۱٪ از مردم ویتنام وضعیت اقتصاد کشورشان را مثبت تلقی می‌کنند، و به تبع آن ۸۸٪ از آنها اعتقاد دارند نسبت به ۵۰ سال گذشته شرایط زندگی‌شان بهتر شده است؛ در ونزوئلا، وضعیت اقتصادی تنها از نگاه ۲۰٪ از مردم این کشور مثبت تلقی می‌شود، و از این میزان ۱۰٪ بر این عقیده‌اند که زندگی بهتری نسبت به گذشته دارند. در مجموع، ارزیابی شرایط اقتصادی و دیدگاه مردم نسبت به زندگی کنونی‌شان در مقایسه با گذشته، با یکدیگر رابطه‌ی قدرتمندی دارند (۶۸، +۰).

نقش تفاوت‌های جغرافیایی در ارزیابی شرایط امروز نسبت به گذشته. مردم آمریکای لاتین در ارزیابی شرایط زندگی خود نسبت به ۵۰ سال گذشته، به طور گسترده دیدگاهی منفی دارند؛ به طور مثال در ونزوئلا و مکزیک، به ترتیب ۷۲٪ و ۶۸٪ از مردم اعتقاد دارند زندگی‌شان نسبت به گذشته بدتر شده است، و با این آمار بالاترین میزان نارضایتی را به خود اختصاص داده‌اند. در دیگر کشورهای این منطقه نیز، آمار رضایت از زندگی کنونی، پایین‌تر از ۵۰٪ بوده است.

در آسیای شرقی و آفریقای شمالی، دیدگاه مردم نسبت به زندگی کنونی‌شان در مقایسه با ۵۰ سال گذشته، در کشورهای مختلف، آمارهای متفاوتی دارد؛ در ترکیه ۶۵٪ اعتقاد دارند زندگی بهتری نسبت به گذشته دارند، و با این میزان بالاترین آمار پیشرفت در منطقه را به خود اختصاص داده‌اند. مردم تونس، اردن

و لبنان اعتقاد دارند شرایط زندگی برای آنها سخت‌تر شده است و تونس با ۶۰٪ دارای بالاترین میزان نارضایتی است.

در آفریقای سیاه، ارزیابی شرایط زندگی در مقایسه با گذشته، آمارهای تقریباً یکسانی را نشان می‌دهند. متوسط ۴۶٪ از افراد اعتقاد دارند زندگی کنونی‌شان نسبت به چند دهه‌ی گذشته بدتر شده است، در حالی که از طرف دیگر ۴۲٪ بر این عقیده‌اند که نسبت به گذشته از زندگی بهتری برخوردارند. آمار کسانی که اعتقاد دارند زندگی‌شان نسبت به گذشته بهتر شده است، به ترتیب در آفریقای جنوبی و غنا، ۴۷٪ و ۳۶٪ است.

نیجریه و کنیا، تنها کشورهای این منطقه هستند که در آن بیش از نیمی از جمعیت بر این عقیده‌اند که شرایط زندگی نسبت به گذشته بدتر شده است (نیجریه ۵۴٪ و کنیا ۵۳٪).

در آمریکای شمالی، اکثریت مردم کانادا پیشرفت را در زندگی خود، نسبت به ۵۰ سال گذشته حس می‌کنند. این در حالی است که مردم آمریکا به میزان بسیار کمتری (۳۷٪) از زندگی امروز خود رضایت دارند. در ایالات متحده‌ی آمریکا، جمهوری خواهان نسبت به دموکرات‌ها، احتمال بیشتری داشت تا بگویند شرایط زندگی‌شان نسبت به گذشته بهبود پیدا کرده است؛ این تغییر در نگرش افراد بعد از انتخابات ریاست جمهوری آمریکا و انتخاب شدن دونالد ترامپ در نوامبر ۲۰۱۶ پیش آمد.

ایپسوس موری^۱



ایپسوس موری رسالت خود را برقراری ارتباط میان دولت و بخش عمومی می‌داند و این کار را از طریق بررسی‌های منظم افکار عمومی در موضوعات مختلف و ارائه گزارش به آژانس‌های دولتی انجام می‌دهد. مسائل مختلفی که ایپسوس موری تحت پوشش قرار می‌دهد همگی در روند سیاست‌گذاری مؤثرند و در نتیجه به نوعی منجر به اعمال نظر عموم مردم در سیاست‌گذاری‌ها می‌شود.

1. Ipsos MORI

یکی از نقاط قوت ایپسوس موری، سابقه‌ی زیاد در زمینه‌ی بررسی گروه‌های اجتماعی با دسترسی سخت‌تر از معمول است؛ گروه‌هایی مانند جوانان، بیماران خاص، یا افراد کم‌توان جسمی، افرادی که در زمینه‌ی مهارت‌های اولیه مشکلاتی دارند (مانند لکنت یا کم‌شنوایی)، زندانیان، پناهندگان، مهاجران و افراد بی‌خانمان.

پژوهش‌های موفق در مناطق محروم نیز یکی از تخصص‌های مشهور ایپسوس موری است. به همین دلیل، پژوهش‌های این مرکز، کم‌تر شبیه پژوهش‌های سازمان‌های مشابه است. یکی از پژوهش‌های موفق ایپسوس موری در این زمینه، مربوط به مطالعه پناهندگانی است که در حاشیه لندن زندگی می‌کنند. در این پژوهش داده‌های مفصلی از گروه‌هایی جمع‌آوری شد که در هیچ سند دولتی تا آن زمان به آن‌ها اشاره‌ای نشده بود.

تخصص دیگر ایپسوس موری، مطالعه روی مضامین حساس است؛ از قبیل افراط‌گرایی‌های خشن و نژادپرستی است.

ارزیابی سیاست‌گذاری‌های اجتماعی. یکی دیگر از حوزه‌هایی که ایپسوس موری به طور حرفه‌ای به آن مشغول است، ارزیابی سیاست‌گذاری‌های اجتماعی در انگلستان، اروپا، و گاهی برای کارفرمایان جهانی و بخش‌های غیرانتفاعی است. برای این منظور یک تیم میان‌رشته‌ای از متخصصان ارزیابی، اقتصاددانان، جامعه‌شناسان و سیاست‌گذاران به کار گرفته می‌شوند.

دفتر مرکزی ایپسوس موری در لندن است. دفاتر منطقه‌ای ایپسوس موری هر یک در حوزه جغرافیایی خود خدمات مشابهی را به دولت‌های محلی و نهادهای مختلف ارائه می‌کنند.

مؤسسه انگس رید^۱



مؤسسه انگس رید در کانادا پایه‌گذاری شده و در سال ۲۰۰۶ تأسیس شده است. این مؤسسه کانادایی تمام پژوهش‌های خود را به صورت آنلاین انجام می‌دهد. البته به عقیده مدیران انستیتو با توجه به مسائل روزافزون شیوه‌های

1. Angus Reid

متعارف^۱، این یک تصمیم حساب‌شده و منطقی است. تمرکز روی فضای آنلاین، امکان استفاده از تکنیک‌های غیرمستقیم بررسی افکار عمومی را نیز فراهم می‌آورد.

فضای آنلاین ابزارهای بصری و هوشمندانه‌ای در اختیار افراد قرار می‌دهد که به کمک آن می‌توان بر دشواری سؤال از موضوعات پیچیده‌ی زندگی کاست.

مؤسسه لگاتوم^۲



مؤسسه لگاتوم یک اتاق فکر جهانی است که در لندن واقع شده، و هدف آن ریشه کردن فقر از زندگی مردم جهان است. مأموریت این مؤسسه ایجاد راه‌کارهایی برای برون رفت از فقر، با پرورش اقتصاد آزاد، جوامعی هدفمند و انسان‌هایی قدرتمند است. این مؤسسه اقدامات خود را به روش‌های زیر انجام می‌دهد:

مرکز محاسبات: این مرکز با به وجود آوردن شاخص‌ها و مجموعه داده‌ها به اندازه‌گیری و توضیح دلایل فقر می‌پردازد. محاسبات، تقریباً تمامی تصمیماتی که توسط مردم در سراسر دنیا گرفته می‌شود، تحت تأثیر قرار می‌دهد. محاسبات دقیق این امکان را فراهم می‌آورد تا علاوه بر کمک به تصمیم‌گیری‌ها، بازخوردهای مثبتی نسبت به تغییر سیاست‌گذاری‌ها ایجاد شود. مؤسسه لگاتوم تحت نظارت دکتر استفن برایان، مرکزی در کلاس جهانی، برای انجام محاسبات و ساخت شاخص‌ها و معیارهای نیاز و همچنین گردآوری داده می‌پردازد و از این طریق به انجام تصمیم‌گیری‌های دقیق و صحیح کمک می‌کنند. این مؤسسه با فراهم آوردن این محاسبات دقیق بنیان پژوهش‌های خود را ایجاد می‌کند و از این طریق تأثیرگذار واقع می‌شود. این محاسبات به روش‌های زیر صورت می‌گیرد:

۱. به عنوان مثال یکی از این مسائل، کاهش ضریب نفوذ و پوشش همگانی خطوط تلفن ثابت است

2. Legatum Institute
11 Charles Street, London, W1J 5DW, United Kingdom
T: +44 (0) 207 148 5400
Email: info@li.com

مرکز محاسبات اجتماعی، یک مؤسسه‌ی خیریه مستقل است که توسط مدیرعامل مؤسسه لگاتوم، بارونس استراد، مدیریت می‌شود. هدف از این هیئت کمک به سیاست‌گذاران و عموم مردم در جهت از بین بردن فقر است. هدف نهایی این هیئت به دست آوردن محاسبات جدید و توسعه‌یافته در مورد فقر در سطح بریتانیا و در جهت کسب حمایت‌های سیاسی بلندمدت و همچنین شناسایی افراد فقیر است.

شاخص رفاه لگاتوم، بیش از یک دهه با ارائه‌ی محتوایی منحصربه‌فرد، نحوه‌ی شکل‌گیری رفاه و تغییرات آن در دنیا را نشان می‌دهد. بر اساس روشی که طی دو سال گذشته توسعه پیدا کرد و بروزرسانی شد، به اندازه‌گیری رفاه در ۱۴۹ کشور دنیا، در دسته‌بندی‌های متنوعی؛ از جمله اقتصادی، فضای تجاری، سلامت، آموزش، آزادی‌های فردی، حکمرانی، امنیت، سرمایه‌های اجتماعی و منابع طبیعی پرداخته است.

برنامه‌های پژوهشی؛ برنامه‌های پژوهشی، آنالیز و بررسی عوامل فقر و پدید آمدن آن در سطح منطقه‌ای، ملی و جهانی را شامل می‌شوند.

برنامه‌های عملی؛ برنامه‌های عملی اقدامات لازم برای انجام تغییرات مورد نیاز را شناسایی می‌کنند.

افراد کلیدی:

فیلیپا استراد^۳ مدیر اجرایی ارشد



استفن بریان^۴، مدیر سیاست‌گذاری



3. Philippa STROUD

4. STEPHEN BRIEN

ناتان گیمستر^۱، مدیر ارشد عملیات

قبل از این مدیر مرکز عدالت اجتماعی^۲ بوده است. همچنین مدیر برنامه‌ی شاخص رفاه جهانی مؤسسه است. او به عنوان محقق ارشد پارلمانی در مجلس لندن هم مشغول بوده است.



مرکز نظرسنجی رویترز

مؤسسه نظرسنجی رویترز-ایپسوس^۳ از ژانویه ۲۰۱۲ شروع به کار کرده و از آن زمان به طور مستمر هر هفته به نظرسنجی از ۲۰۰۰ تا ۳۰۰۰ نفر از مردم آمریکا می‌پردازد. در این دوره، هزاران سؤال در مورد عناوینی از جمله سیاست‌های ریاست جمهوری، مراسم اسکار، جنگ داخلی سوریه، درک مردم از شبکه‌های اجتماعی‌ای، فقر، بیمه‌های همگانی و سیاست‌های اجتماعی پرسیده شده است.

برخلاف رویه معمول در انجام پروژه‌های نظرسنجی‌ها، اطلاعات این مؤسسه تماماً از طریق اینترنت و به صورت آنلاین شکل گرفته است. نظرسنجی آنلاین این توانایی را ایجاد می‌کند که اطلاعات بیشتر، منعطف‌تر و سریع‌تر از سایر شیوه‌ها در دسترس قرار گیرد.

با توجه به حجم عظیم اطلاعات گردآوری شده، این سبک نظرسنجی می‌تواند اطلاعات بی‌بدیلی را درباره عناصر تشکیل‌دهنده و تغییرات جامعه آمریکا به دست دهد.

یوگوو^۴

یوگوو تاریخچه‌ای قوی در زمینه‌ی دقت پیش‌بینی نتایج واقعی در طیف گسترده‌ای از موضوعات مختلف دارد که شامل موضوعات انتخاباتی، ملی و

1. NATHAN GAMESTER
2. Centre for Social Justice
3. Reuters / Ipsos poll
4. yougov

منطقه‌ای، رهبری حزب سیاسی، سیاست‌های اجتماعی و حتی نتایج برنامه‌های استعدادیابی می‌شود. هم‌چنین یوگوو فعال‌ترین پنل نظرسنجی در منطقه آسیای غربی و شمال آفریقا را در امارات متحده عربی دایر کرده است که حتی در ایران و به زبان فارسی نیز اقدام به جمع‌آوری اطلاعات می‌کند (بعد از توافق برجرام در ژنو این امکان فراهم شد).

یوگوو داده‌های خود را با استفاده از شیوه‌ای بهینه‌سازی‌شده به نام نمونه‌برداری فعال^۱ انجام می‌دهد که برای اکثریت قریب به اتفاق کارهای تجاری‌اش شامل تمامی تحقیقات ملی و منطقه‌ای، به کار می‌رود. تأکید همواره بر کیفیت نمونه است، نه کمیت پاسخ‌دهندگان. با استفاده از نمونه‌گیری فعال محدودیت‌هایی در کار قرار می‌گیرد تا تضمین شود تنها افراد خاصی مجاز به شرکت در نظرسنجی هستند. این به آن معناست که تمامی پاسخ‌دهندگان که فرم نظرسنجی یوگوو را پر می‌کنند، توسط یوگوو انتخاب شده‌اند.

تمام افرادی که از طریق این پنل انتخاب می‌شوند مجاز به شرکت در نظرسنجی می‌باشند. یوگوو در طول ده سال گذشته پنلی بیش از ۳۶۰۰۰۰ فرد بزرگسال بریتانیایی، برای شرکت در نظرسنجی فراهم آورده است. اعضای پنل از هاستی متشکل از منابع مختلف، از جمله تبلیغات استاندارد و مشارکت استراتژیک با طیف گسترده‌ای از وبسایت‌ها انتخاب شده‌اند. وقتی عضوی جدید اتخاذ می‌شود، هاستی از اطلاعات اجتماعی و جمعیت‌شناختی ثبت می‌گردد. در نمونه‌های ملی، یوگوو زیر نمونه‌ای از این پنل را انتخاب می‌کند و این زیر نمونه را دعوت می‌کند تا فرم نظرسنجی را پر کنند. طی تکرار و با استفاده از نمونه‌گیری فعال این زیر نمونه، دسترسی به پرسشنامه از طریق نام کاربری و پسورد فراهم می‌آید و تنها پاسخ‌دهندگان می‌توانند در نظرسنجی‌های بعدی نیز شرکت کنند. دعوت‌نامه‌ای از طریق ایمیل به پاسخ‌دهندگان ارسال شده و از آنان خواسته می‌شود تا در تحقیق شرکت کنند. وقتی نظرسنجی‌ای تکمیل شد، داده‌های نهایی از نظر آماری توزین می‌شوند. یوگوو داده‌ها را از نظر سن، جنسیت، طبقه اجتماعی، منطقه، هویت حزبی و رابطه‌ی افراد با روزنامه‌ها بررسی می‌کند. وزن‌دهی مناسب از طریق

1. Active Sampling

سورس‌های اطلاعاتی آفلاین تعیین می‌شود. به عنوان نمونه یک نظرسنجی ملی (بررسی تصادفی شامل ۳۴۰۰۰ مصاحبه‌ی رو در رو به صورت سالانه) در مورد هویت حزبی که تحلیل بیش از هشتاد هزار پاسخ‌دهنده به یوگوو در انتخابات سال ۲۰۱۰ را تجمیع کرده است.

نمونه‌برداری فعال تضمین می‌کند که افراد مناسبی برای موقعیت‌های مناسب انتخاب شده‌اند. این شرایط در کنار توزین آماری تضمین می‌کند که نتایج نمود کل جامعه هستند؛ نه فقط کسانی که دسترسی به اینترنت دارند. درست است که همه نمی‌توانند به اینترنت دسترسی داشته باشند، اما تحقیقات مستقل آکادمیک نشان می‌دهند که ابزارهای گسترده‌ی اینترنتی به معنی نگرش افرادی است که به آن دسترسی دارند و هم‌اینک افتراق این دو دسته از افراد امکان‌پذیر نیست.

کسب نمونه‌های با کیفیت چالش مهمی در تمامی روش‌ها به شمار می‌رود. به عنوان مثال میزان پاسخ‌ها به نظرسنجی‌های تلفنی در غرب اروپا در طول سال‌های اخیر کاهش یافته است - تقریباً به حدود ۲۰ درصد رسیده است. توانایی ملاک قرار دادن ۲۰ درصد پاسخ‌دهنده نسبت به ۸۰ درصدی که پاسخ نمی‌دهند، به وضوح چالشی بزرگ به شمار می‌رود و باعث می‌شود که کیفیت نمونه زیر سؤال برود. البته مناطقی موجود است که در آن‌ها رویکرد آنلاین نامناسب به شمار می‌رود و باید نسبت به آن‌ها آگاه بود و رویکرد مناسبی اتخاذ کرد. با این حال منصفانه نیست که بگوییم نظرسنجی آنلاین جانب‌دارانه است و نظرسنجی آفلاین چنین نیست. واقعیت این است که گرایش‌های مختلفی در تمامی رویکردها وجود دارد که باید در نظر گرفته شوند.

راسموسن^۱



راسموسن رپورترز رسانه‌ای غیر الکترونیکی و غیرحزبی است که متخصص جمع‌آوری، انتشار و توسعه اطلاعات مربوط به افکار عمومی است. این مرکز در ابتدا توسط اسکات راسموسن در سال ۲۰۰۳ تأسیس شد. راسموسن رپورترز که مخاطبان میلیونی دارد، نتیجه‌گیری‌های خود را در سایت

1. Rasmussen Reports

RasmussenReports.com - پربازدیدترین سایت عمومی آمریکا - روزنامه‌ی
ارسالی توسط ایمیل، تویتر و فیس‌بوک منتشر می‌سازد.

راسموسن لینک‌های زیادی برای انتشار اخبار در فیس‌بوک، تویتر و سایر رسانه‌های
پربازدید دارد. وبسایت راسموسن در سال ۲۰۰۹ در زمینه‌ی جستجو از گالوپ
پیشی گرفت. راسپوسن نظرات عموم در مورد سیاست، اقتصاد و زندگی هر شب
منتشر می‌سازد. نظرسنجی‌های دیگر طی انتخابات دولتی و سایر عناوین به طور
معمول به این ترکیب اضافه می‌شوند. شعار و در واقع تجارت راسموسن چنین است
که اگر مسئله‌ای در اخبار موجود است، حتماً در نظرسنجی‌های ما گنجانده شده است.
درآمد راسموسن رپورتز از فروش تبلیغات و اشتراک است.

گزارش‌های راسموسن به صورت داده‌های خام آماری در وبسایت راسموسن
عرضه می‌شود.

بخش سوم: معرفی برخی مؤسسه‌های ایرانی نظرسنجی و افکارسنجی

ایسپا



مرکز افکارسنجی دانشجویان ایران (ایسپا) وابسته به جهاد دانشگاهی در راستای توسعه علمی و تحقیقاتی کشور و با قصد رفع نیاز سازمان‌ها و نهادهای تصمیم‌گیر، ضرورت توجه به افکار عمومی و لزوم بهره‌گیری از مشارکت و دیدگاه‌های شهروندان در بهبود و توسعه امور کشور در عرصه‌های مختلف، از سال ۱۳۸۰ فعالیت خود را آغاز کرده است.

از لحاظ تشکیلاتی ایسپا زیر نظر رئیس جهاد دانشگاهی بوده و توسط هیئت مدیره اداره می‌شود. همچنین ایسپا دارای ۴ معاونت، پژوهشی (با پنج گروه تخصصی) (گروه تحقیقات بازار، گروه مطالعات سیاسی و رفتار انتخاباتی، گروه مطالعات شهری، گروه مطالعات اجتماعی و فرهنگی و گروه مطالعات پایه)، اجرائی (مشمول بر گروه‌های نمونه‌گیری، پرسشگری، گروه آموزش و داده‌پردازی)، ارتباطات و پشتیبانی است. در این مرکز حدود ۴۵ نفر از پژوهشگران و محققان برجسته کشور که در زمینه تحقیقات اجتماعی تخصص دارند، فعالیت می‌کنند. همچنین در حدود ۵۰۰۰ نفر دانشجوی (به‌عنوان پرسشگر) با آن همکاری افتخاری دارند.

از یک دیدگاه فعالیت‌های پژوهشی ایسپا را می‌توان به دو دسته کلی تقسیم‌بندی کرد:

۱. نظرسنجی‌های خویش‌فرمایی که با هدف انعکاس دقیق و سریع افکار عمومی در قبال مسائل مهم جامعه و جهان به اجرا در می‌آیند و نتایج آن‌ها در اختیار مراجع تصمیم‌گیر، سازمان‌های ذیربط و رسانه‌ها قرار می‌گیرد. از جمله این نظرسنجی‌ها می‌توان به بررسی‌های مرکز در خصوص موضوعاتی چون بحران عراق، فعالیت‌های هسته‌ای کشورمان اشاره کرد. انتخابات شورا و ریاست جمهوری، وضعیت و کیفیت خودروهای داخلی، وضعیت اقتصادی شهروندان، آگاهی و آمادگی در برابر زلزله و اشاره نمود

پژوهش‌های کارفرمایی که برای پاسخگویی و رفع نیازهای پژوهشی سازمان‌ها و نهادهای دولتی و خصوصی فعال در حوزه‌های صنعتی، اقتصادی، اجتماعی و فرهنگی با اهداف متفاوتی چون نیازسنجی و رضایت‌سنجی خدمات و ارزیابی عملکرد اجرا می‌شوند. مرکز افکارسنجی در این راستا پژوهش‌های مختلفی را به سفارش سازمان‌ها و نهادهای مختلفی چون وزارتخانه‌های بهداشت و آموزش پزشکی، بازرگانی و کشور، شهرداری تهران، سازمان بهداشت صنعت نفت، شرکت نفت مناطق مرکزی، بانک صنعت و معدن، نیروی انتظامی، بنیاد شهید، ریاست جمهوری، شرکت قطارهای مسافری رجا، سازمان تربیت‌بدنی، قوه قضائیه، سازمان انتقال خون، شرکت سرم‌سازی رازی، شرکت سایپا، شرکت سایپا و... به اجرا در آورده است.

طرح‌های نظرسنجی انجام شده ایسپا از لحاظ موضوع به شرح زیر دسته‌بندی می‌شوند:

- ۱. بخش سیاسی: الف) حوزه انتخابات و رفتار انتخاباتی؛ ب) حوزه عملکرد مسئولان؛ ج) حوزه رویدادهای سیاسی
- ۲. بخش فرهنگی، اجتماعی، ورزشی: الف) حوزه مذهبی؛ ب) حوزه ورزشی؛ ج) حوزه مسائل فرهنگی و اجتماعی
- ۳. بخش اقتصادی: الف) حوزه عملکرد دستگاه‌ها و نهادها؛ ب) حوزه تحقیقات بازار و نیازسنجی‌ها؛ ج) حوزه رضایت شغلی

نتایج برخی پژوهش‌ها

۴۵ درصد تهرانی‌ها در مورد وضع معیشتی خود استرس دارند. طبق مطالعه‌ای که سال ۱۳۹۵ در تهران انجام شد، ۸۰.۷ درصد شهروندان تهرانی سالانه حداقل یک رویداد استرس‌زای شدید را تجربه می‌کنند که اغلب در سه حوزه اقتصادی، خانوادگی و سلامت است. نتایج این مطالعه حاکی از آن بود که ۴۵.۶ درصد تهرانی‌ها فشار روانی ناشی از وضعیت اقتصادی، ۲۸.۸ درصد فشار روانی ناشی از وضعیت سلامتی و ۲۵.۷ درصد نیز نگرانی از آینده را تجربه کرده‌اند.

نکته حائز اهمیت در نتایج این مطالعه این بود که تهرانی‌ها بیشتر از اینکه در مواجهه

با یک حادثه‌ی استرس‌زا باشند، نگران آینده زندگی خود، مانند نگرانی از آینده وضعیت مالی و اقتصادی، آینده شغلی، آینده فردی و خانوادگی، آینده سلامتی، بیماری و مصدومیت و معلولیت، بی‌ثباتی اقتصادی و مرگ عزیزان خود بوده‌اند.

ایرانی‌ها ۹۰ دقیقه در روز را صرف بازی‌های رایانه‌ای می‌کنند. پیمایش ملی «میزان و نحوه استفاده از بازی‌های رایانه‌ای در ایران» در اسفند ۹۶ آغاز شد و اواخر اردیبهشت ماه ۹۷ به پایان رسید. نمونه‌ی این پیمایش هشت هزار نفر از شهروندان بالای هفت سال در ۳۱ استان ایران بوده است. هم‌چنین ۱۷ هزار مصاحبه برای تخمین و برآورد تعداد گیرها انجام شده است. گیم‌ر فردی است که حداقل یک ساعت در هفته با یکی از سه پلتفرم اصلی بازی‌های دیجیتال شامل موبایل، رایانه و کنسول بازی می‌کند.

یافته‌های این پژوهش نشان می‌دهد، در جهان نزدیک به ۲.۲ میلیارد نفر گیم‌ر فعال وجود دارد که ۴۷ درصد از این جمعیت، یعنی حدود یک میلیارد نفر، برای بازی‌ها پول هزینه می‌کنند. در ایران اما تنها ۱۸ درصد حاضر هستند در ازای بازی‌ها پول هزینه کنند. با این حال درآمد بازار بازی‌های دیجیتالی در پایان سال ۹۶ از ۴۶۰ میلیارد تومان به ۹۲۰ میلیارد تومان رسیده است.

تعداد گیم‌رهای بازی‌های دیجیتالی در سال ۲۳،۹۴ میلیون نفر بوده که این رقم در عرض دو سال، پنج میلیون افزایش یافته و به ۲۸ میلیون نفر در انتهای سال ۹۶ رسیده است.

میانگین مدت زمان بازی در سال ۷۹،۹۴ دقیقه بوده است که در سال ۱۳۹۶ این رقم به ۹۰ دقیقه در روز رسیده و میانگین سن گیرها از ۲۱ سال به ۱۹ سال کاهش یافته است.

حدود نیمی از گیم‌رهای این بازی‌ها هر روز زمانی را صرف بازی می‌کنند. در سال ۹۴ تعداد بازیکنانی که هر روز بازی می‌کردند ۵۳ درصد بود اما امسال این رقم ۴۷ درصد شده است.

۳۵٪ گیم‌رها را زنان تشکیل می‌دهند که به این معناست زنان در ایران کمتر از دیگر زنان در جهان بازی می‌کنند؛ به عنوان مثال سهم زنان گیم‌ر در آمریکا ۴۵ درصد است.

نیمی از گیم‌هایی که از تبلت استفاده می‌کنند کودکان زیر ۱۲ سال هستند. سهم بازی کودکان نسبت به نوجوانان افزایش داشته است. ۶۷ درصد گیم‌ها، کودکان و نوجوانان زیر ۲۰ سال هستند و سهم گیم‌های میانسال نسبت به دو سال گذشته کمتر شده است.

در هر خانوار ایرانی به طور متوسط یک نفر بازی دیجیتالی انجام می‌دهد و از این جمعیت ۷۸ درصد گیم‌ها را افراد مجرد تشکیل می‌دهند، ۱۵ درصد متاهل دارای فرزند و شش درصد متاهل بدون فرزند هستند. نکته جالب این است که مادرانی که فرزند دارند بیشتر از پدران بازی دیجیتالی انجام می‌دهند.

در میان گیم‌های ایرانی ۴۷ درصد اصلاً به رده‌بندی سنی بازی‌ها توجه ندارند، ۲۹ درصد تا حدودی توجه می‌کنند و ۲۴ درصد توجه زیادی به رده‌بندی سنی بازی‌های رایانه‌ای دارند.

مرکز تحقیقات صدا و سیما



مرکز تحقیقات صداوسیما از حیث جایگاه سازمانی، نیروی انسانی و شرح وظایف و امکانات بزرگ‌ترین و گسترده‌ترین مرکز پژوهشی سازمان صداوسیما محسوب می‌شود که مأموریت اصلی آن مطالعه، پژوهش و سنجش در زمینه‌های مورد نیاز صداوسیما با استفاده از روش‌های علمی به منظور سیاست‌گذاری، برنامه‌ریزی، نظارت و ارتقای کیفی برنامه‌های رادیو و تلویزیون در چارچوب اصول و سیاست‌های سازمان صداوسیما و هماهنگی، ارزیابی و سازمان‌دهی پژوهش‌های سازمان براساس نظام جامع تحقیقات است.

فعالیت‌های این مرکز از سال ۱۳۴۰ در قالب مرکزی پژوهشی به نام «مرکز فرهنگ مردم» آغاز شد. در سال ۱۳۴۵، همزمان با آغاز به کار تلویزیون ملی ایران، کمیته «سنجش افکار» راه‌اندازی شد که پس از آن به «مرکز تحقیقات اجتماعی و نظرخواهی برنامه‌ها» تغییر نام داد.

سال ۱۳۶۸ واحدهای مختلف پژوهشی با مأموریت‌های متفاوت در سازمان شکل گرفتند و نهایتاً در همان سال با ادغام واحد فعالیت‌های فرهنگی و مرکز

تحقیقات اجتماعی و ارزشیابی برنامه‌ها، «مرکز تحقیقات، مطالعات و سنجش برنامه‌ای» به وجود آمد.

در سال ۱۳۸۱ ساختار مرکز مورد تجدیدنظر قرار گرفت و ساختار جدید آزمایشی آن ابلاغ شد که سه اداره کل پژوهش‌های رسانه و ارتباطات، اداره کل پژوهش‌های اجتماعی و سنجش برنامه‌ای و اداره کل پشتیبانی پژوهش و دو واحد فرهنگ مردم و امور پژوهش شهرستان‌ها و خارج از کشور را شامل می‌شد.

سرانجام در ساختار جدید نام مرکز با تلخیص عنوان به «مرکز تحقیقات صداوسیما» تغییر یافت. علاوه بر آن، اداره کل پشتیبانی پژوهش حذف شد و مدیریت امور پژوهش شهرستان‌ها و خارج از کشور به اداره کل ارتقا یافت. همچنین دو مدیریت مستقل انتشارات و اطلاع‌رسانی و آمار پرستشگری تشکیل شد.

این مرکز علاوه بر تأمین نیازهای داده‌ای سازمان مادر خود، به جمع‌آوری اطلاعات سیاسی و اجتماعی مفصلی، با استفاده از مراکز استانی خود در سراسر کشور می‌پردازد.



حاجیان، ا. (۱۳۸۴). چارچوب روششناسی برای بررسی احساس امنیت. فصلنامه مطالعات امنیت اجتماعی.

Cantril, H., & Strunk, M. (1951). *Public Opinion, 1935-1946*". Princeton University Press.

Feld, K., Gardner, V., & Hashimi, S. (2008). *Living Female in Afghanistan*. ACSOR-Surveys.

LCPS. (2012). Retrieved from Local Governance and Public Service Delivery: <https://www.lcps-lebanon.org/researchArticle.php?id=77>

Ridge, N., & Steiner-Khamsi, G. (2014). *Education and the Reverse Gender Divide in the Gulf States: Embracing the Global, Ignoring the Local (International Perspectives on Educational Reform Series)*. Columbia University.

Smith, T. W. (1990). *The First Straw?: A Study of the Origins of Election Polls*. *The Public Opinion Quarterly*, 2136.

<http://acsor-surveys.com/>

<http://angusreid.org/>

<http://cisr.ru/about.html>

<http://iribresearch.ir/>

<http://ispa.ir/>

<http://polling.reuters.com/>

<http://scpr-syria.org/>

<http://soclabo.org/index.php/laboratorium>

<http://www.alqasimifoundation.com/>

<http://www.cesd.az/>

<http://www.lcps-lebanon.org/>

<http://www.norc.org/>

<http://www.pcpsr.org/>

<http://www.pewresearch.org/>

<http://www.rasmussenreports.com/>

<http://www.researchcollective.org/>

<https://archive.org/details/literarydigest52newy/page/n3>

منابع



- <https://en.aile.gov.tr/>
- <https://ropercenter.cornell.edu/>
- <https://www.csis.org/>
- <https://www.gallup.com/home.aspx>
- <https://www.idrc.ca/>
- <https://www.ifop.com/>
- <https://www.ipsos.com/ipsos-mori/en-uk>
- <https://www.keyou.ir/>
- <https://www.li.com/>
- <https://www.rand.org/>
- <https://yougov.co.uk/>